

## A COMPETENCIA LINGÜÍSTICA

### 4.1. A competencia lingüística en Galicia.

#### 4.1.1. Caracterización xeral das catro destrezas.

Neste capítulo presentámo-la información referente á competencia dos entrevistados, tanto no nivel oral coma no escrito. Aínda que nas táboas os datos aparecen desglosados en catro categorías, tal como foron recollidos, na maior parte das análises referirémonos a unha agrupación dos mesmos que tratará de simplificarlos cruzamentos e de facilitarlos cálculos da súa significatividade estatística. Unha análise por separado de cada un dos catro valores da variable levaríanos en primeiro termo a interpretar diferencias na seguridade con que se emite a resposta (contestar *bastante* en vez de *moito*) como indicadoras dun superior grao de competencia, interpretación que non consideramos acertada<sup>1</sup>. Por

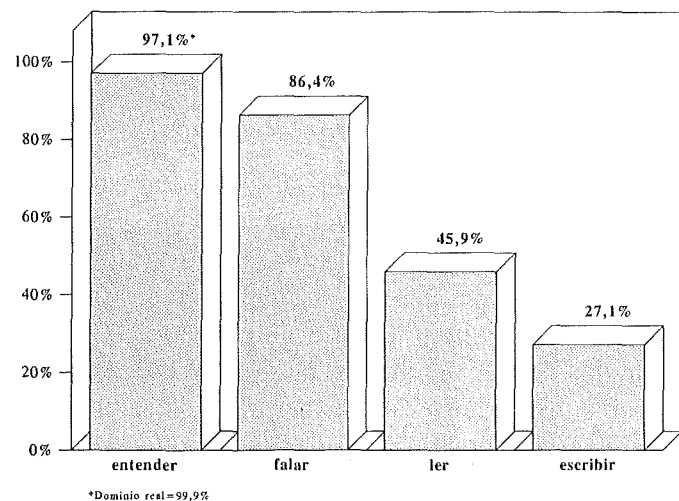
---

<sup>1</sup> Véxase, por exemplo, como na Coruña; paradoxalmente, a porcentaxe máis alta de persoas que afirman entender 'moito' o galego non está nos monolingües en galego (65.9%), senón nos que falan 'máis galego ca castelán' (73.3%), ou como en Lugo-5 esta mesma porcentaxe nos galegofalantes iniciais é do 60.2%, mentres que nos que aprenderon a falar en castelán chega ó 65.7%. Sen embargo, se sumámo-las puntuacións dos valores **bastante** e **moito** o efecto desaparece: no primeiro dos casos anteriores, **só galego** 100% e **máis galego** 99%, e no segundo galegofalantes iniciais 99.6%, castelanfalantes iniciais 97.8%.

outra banda, unha análise que partise deste grao de discriminación podería facernos perde-la perspectiva xeral, diminuindo a eficacia da comparación entre as diferentes competencias. Por iso decidimos incluí-las opcións de resposta *bastante* e *moito* de cada variable na mesma categoría, que nós denominaremos «dominio efectivo», e que reflicte unha competencia elevada nesta destreza. Por «dominio mínimo», pola súa banda, entendemos unha competencia elemental (valor *pouco* nos nosos datos), e utilizarémola naqueles cruzamentos en que ofrece particulares posibilidades de análise. Ó analizármola comprensión do galego utilizarémo-lo termo «dominio real» para referirnos ó grao de competencia que resulta do contraste desta variable con diferentes indicadores de uso, dadas as incoherencias que aparecen na avaliación da mesma. Como é lóxico, «dominio/competencia nulo/a» é a ausencia de competencia nesa destreza.

Gráfico 4.1

*Dominio efectivo das catro destrezas en Galicia*



Por *competencia oral pasiva*, a primeira das destrezas que analizaremos, entendémo-lo dominio da variedade oral da lingua no que á recepción se refire; é dicir, o grao de comprensión da mesma. Cando dúas linguas que conviven na mesma comunidade son moi diferentes

entre si, existe a posibilidade de que os falantes dunha delas teñan problemas para comprende-la outra. Cando isto non acontece e as afinidades son moitas, se exceptuámo-los individuos recén chegados á comunidade cunha lingua distinta, declarar que non se entende esa lingua pode estar relacionado cunha actitude de non-identificación ou rechazo cara á mesma. Con todo, en Galicia a capacidade para entende-la nosa lingua ronda o 100% dos casos.

Sexa como for, é necesario investigar máis polo miúdo ese 2.9% que manifesta entender 'pouco' ou 'nada' o galego, contrastando tales afirmacións con outras realizadas por eles durante a entrevista. O primeiro dato contradictorio coa súa estimación é que moitos aprenderon a falar ou falan en galego, o que impide consideralos, en rigor, alleos á comprensión desta lingua, mesmo respondendo negativamente á cuestión. Pero, levando a pescuda máis aló, cómpre saber se as persoas restantes que negan ter comprensión efectiva do galego non utilizan esta lingua en ningún contexto particular, se non existen persoas próximas no seu medio que a falen con regularidade ou mesmo outras canles polas que recibir dunha forma cotiá a mesma. E, efectivamente, logo de aproveitar as enormes posibilidades de contraste do banco de datos do MSG, quedamos cun escaso 0.04% da poboación que non cumpre ningunha destas condicións, e por tanto non entende o galego en sentido estricto. É dicir, a comprensión que conviñemos en denominar «efectiva» do galego é do 97.1%, pero o nivel de comprensión «real» supera o 99.9%. Era moi extraño que, dada a cativa presenza de persoas procedentes de fóra de Galicia na nosa comunidade<sup>2</sup>, e en vista da alta comprensibilidade do galego para un castelanfalante, existise sequera esa porcentaxe. Probablemente, a distancia coa que ven o galego que parecen percibir como estándar ou a dificultade dalgunha variedade diatópica que coñecen, así como outras cuestións de tipo actitudinal variadas, explican esa avaliación para a que non encontramos sustento no contraste co resto dos datos.

No gráfico 4.1, referido ós niveis de dominio efectivo destas catro destrezas, pode verse, ademais, como fronte a este 97.1% que o

<sup>2</sup> Os nados fóra de Galicia son no total da mostra un 7.1%. Non temos datos de cantos destes son de pais galegos e cantos non, pero si sabemos que o 3% dos entrevistados non avaliou a competencia en galego de súa nai, ben porque efectivamente esta non era galega ben porque non a coñeceron ou non lles acordaba. En calquera caso, non coinciden en absoluto as cifras de nados fóra e as de non-comprensión do galego.

entenden ben, os que o saben falar na mesma medida acadan un 86,4%, cunha diferenza, por tanto, de máis de 10 puntos entre ambos. Pero é nas destrezas escritas onde se aprecian as diminucións máis importantes: tomando como referencia o grao de comprensión, a diferenza é de máis de 50 puntos no caso da lectura e de 70 no da escritura. Para entender este feito débese ter en conta que se trata de destrezas cualitativamente distintas, ó non adquirírense de xeito espontáneo, senón como resultado dunha aprendizaxe programada. E tal aprendizaxe, como é sabido, non se puido realizar en galego ata hai moi pouco tempo. Como veremos máis adiante, nos sectores de poboación que tiveron acceso ó texto escrito en galego, as porcentaxes aumentan considerablemente.

Partindo dunha distinción *oral/escrito*, a lectura forma parte das destrezas relacionadas co segundo termo da mesma. Á súa vez, en cada un dos elementos desta dicotomía podemos distinguir entre o carácter pasivo e o activo, co último dos cales se relaciona a escritura. As capacidades para ler e para escribir unha lingua estarán, polo tanto, intimamente relacionadas. En principio parece normal que todo aquel que saiba escribir nunha lingua poderá lela sen excesiva dificultade. En cambio, non parece tan obvio que a persoa que sabe ler posúa a mesma capacidade para escribir, polo carácter [+ activo] que caracteriza a escritura. En rigor, tanto unha coma a outra son dúas actividades distintas. Sen embargo, o que pretende constatar esta diferenza é que a lectura é un *acto* receptivo, máis espontáneo e, se cadra, máis mecánico, menos creativo, mentres a escritura é o elemento dinámico, expresivo (algo parecido pode dicirse das destrezas orais: a comprensión é membro receptivo e a fala o expresivo).

Como veremos a continuación, hai individuos que teñen dificultade para ler en galego; incluso hai un número considerable de persoas que declaran non poder ler nada. En situacións de linguas en contacto as dificultades poden derivarse da existencia de dous sistemas de escritura diferentes ou da escasez de textos escritos nunha das linguas. No noso caso cómpre salientar que, pese a que nos últimos anos a presenza de textos escritos en galego aumentou considerablemente, este feito non repercutiu en boa parte da poboación, xa que eses textos -ata hai moi pouco reducidos ó ámbito literario- non chegaron a formar parte da vida cotiá do individuo.

Por outro lado, a presenza do galego no ensino fixo posible

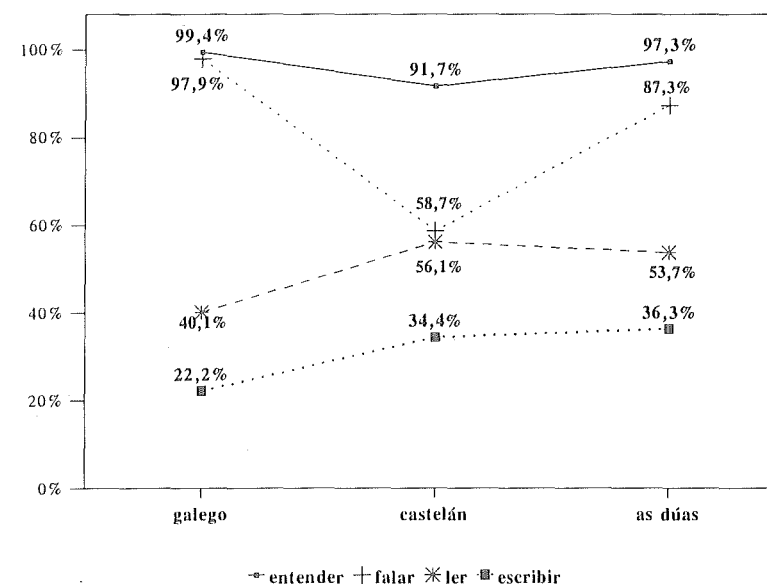
que os individuos en idade escolar reciben formación de lingua galega, o que debería supoñer un considerable aumento destas destrezas. Non obstante, en Galicia hai varios obstáculos adicionais: en primeiro lugar, dado que o castelán acapara a maior parte do texto escrito, poida que non se sinta a necesidade de aprender a ler en galego ó non ser imprescindible para desenvolver con normalidade a vida diaria do individuo. E, en segundo, débense ter en conta as limitacións que xorden da aínda recente extensión da variedade escrita do galego.

#### 4.1.2. Factores condicionantes.

A *lingua inicial* é unha das variables máis relacionadas coas competencias en lingua galega. No gráfico 4.2, que reflicte a relación entre esta e maillo dominio das catro destrezas, observamos, respecto á capacidade para falar, unha diferenza de case 40 puntos entre castelán e galegofalantes 97,9% e 58,7% respectivamente mentres a diferenza cos bilingües é de só 10,6 puntos.

Gráfico 4.2

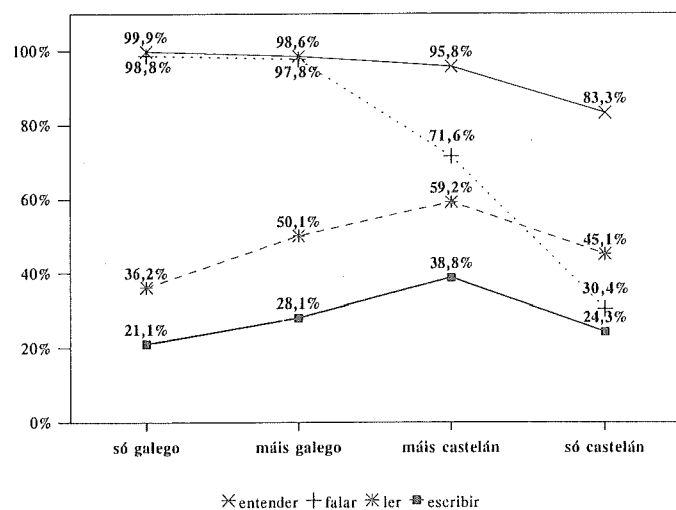
*Dominio efectivo das catro destrezas segundo a lingua inicial en Galicia*



No que se refire ás destrezas escritas, paradoxalmente, os que aprenderon a falar en galego son os que menos dominan a lectura e escritura nesta lingua, probablemente como consecuencia de teren sido tamén os que, por razóns socioculturais, menos oportunidades tiveron de acceder a elas.

Gráfico 4.3

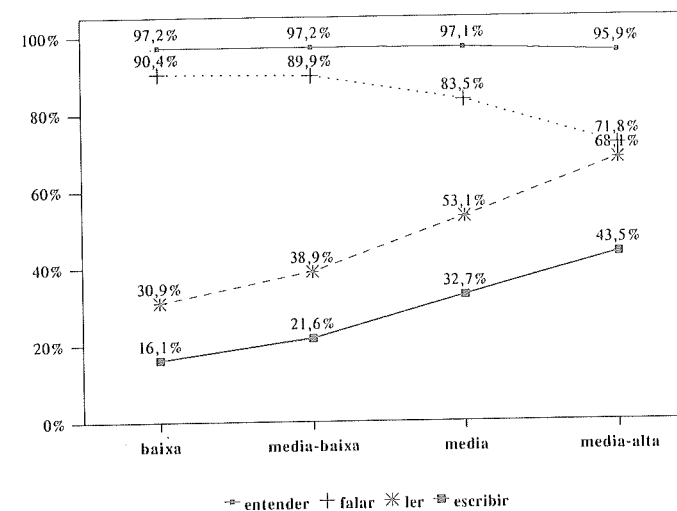
*Domínio efectivo das catro destrezas segundo a lingua habitual en Galicia*



Outro criterio que cómpre controlar na análise das competencias é a lingua habitual. Como se aprecia no gráfico 4.3, a competencia oral activa está fortemente asociada coa lingua que se usa habitualmente, sendo sensiblemente máis alta cando a lingua habitual predominante ou única é o galego. Así, a porcentaxe, aínda nos que falan 'máis castelán', é superior ó 70%, e só nos monolingües en castelán fica no 30.4%. A tendencia nas variables de lectura e escritura é bastante diferente: canto menos uso do galego maior competencia, salvo nos monolingües en castelán, nos que esta diminúe con respecto ós dous grupos de bilingües pero é sempre superior á dos monolingües en galego. Por outra banda, nos monolingües en castelán a porcentaxe dos que dominan de xeito efectivo a lectura en galego é superior á dos que o saben falar.

Gráfico 4.4

*Domínio efectivo das catro destrezas segundo a clase social en Galicia*

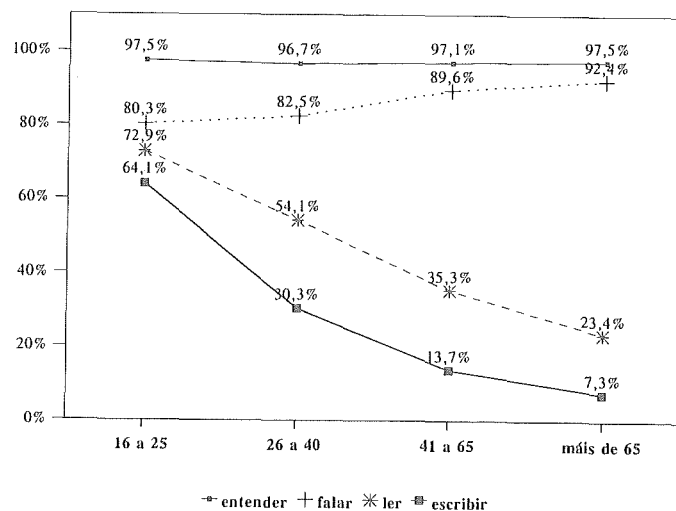


Ó termos en conta a clase social, observamos dous fenómenos complementarios: por unha banda, canto máis elevada é a clase social menor é a capacidade para falar galego, sobre todo nas dúas clases máis elevadas do espectro. Con todo, as diferencias non superan os 20 puntos mesmo tomando como referencia os dous extremos, e a porcentaxe no grupo con menor competencia (clase media-alta) non baixa do 70%. Polo contrario, canto máis elevado é o estatus social ó que pertence o entrevistado máis alta é a estimación da súa capacidade para ler e escribir en galego (véxase gráfico 4.4). Nestas dúas destrezas, as diferencias dentro de cada clase tamén seguen certa progresión; é dicir, os individuos de clase social baixa estiman en 14.8 puntos máis a súa capacidade de lectura cá de escritura en galego, os da clase media-baixa 17.3 puntos, os da media 20.4 puntos e os da media-alta 24.6 puntos, sempre a favor da lectura. No gráfico 4.4 poden apreciarse con claridade as diferencias entre as dúas destrezas en cada clase social, xa que, por exemplo na clase social baixa, as porcentaxes sitúanse nos extremos do gráfico, quedando a zona intermedia baleira, o que supón un indicio evidente da debilidade da cultura escrita entre as clases socialmente menos favorecidas. A medida que aumenta a clase social, a tendencia é ocupar estes espazos

intermedios, debido á proximidade entre o dominio das catro destrezas. Ou, visto doutro xeito, entre os individuos da clase social *baixa* a porcentaxe dos que teñen un dominio efectivo das catro destrezas é do 13%, aumentando conforme o fai esta o dominio conxunto das competencias: 19.3% na clase *media-baixa*, 29.5% na clase social *media*, e finalmente un 39.1% na clase *media-alta*, variacións que se deben sobre todo ás importantes diferencias que xorden nas destrezas escritas.

Gráfico 4.5

*dominio efectivo das catro destrezas segundo a idade en Galicia*



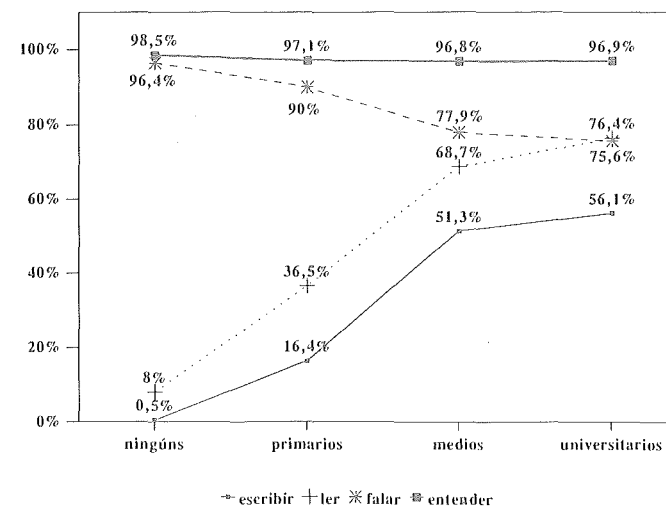
Polo que respecta á idade, as diferencias son moi escasas nas destrezas orais, xa que en calquera dos grupos máis do 96% entende o galego e máis do 80% sabe falalo. Nesta última observamos que a maior idade maior competencia, chegándose a unha diferenza de 12.1 puntos entre os máis novos e os que teñen máis de 65 anos (véxase gráfico 4.5), dato baixo o que probablemente se agacha a interrelación entre lingua habitual e idade. A tendencia invértese na competencia escrita: tanto na pasiva coma na activa pode apreciarse un notable descenso en función do aumento da idade. Mentres que case tres cuartas partes dos menores de 25 anos poden le-lo galego, tan só un de cada catro domina esta destreza nos maiores de 65 anos. As diferencias son máis fortes na capacidade para escribir, onde pasamos do 64.1% no grupo que vai de

16 a 25 anos a un 7.3% nos que superan os 65. Ademais, nos grupos intermedios as porcentaxes están moi por debaixo das da variable que mide a lectura. O gráfico 4.5 tamén mostra que as diferencias dentro de cada grupo de idade son de só 33.4 puntos no dos máis novos, mentres que, en cambio, superan os 90 puntos entre os que teñen 66 ou máis anos.

Nas táboas da serie 4 pode verse que as diferencias por hábitat non son tan amplas. Con todo, a tendencia confirma o que vimos dicindo: hai que partir dunha diferenciación entre as destrezas orais e as destrezas escritas, xa que mentres que no rural dominan as primeiras, nos espazos urbanos predominan as últimas.

Gráfico 4.6

*dominio efectivo das catro destrezas segundo os estudos en Galicia*



A diferenza do que sucede coa capacidade para falar galego, fortemente asociada coa lingua habitual do individuo, a variación que encontramos nas destrezas escritas está relacionada co nivel de estudos dos individuos. As porcentaxes de dominio efectivo (véxase gráfico 4.6) non deixan lugar a dúbidas: os universitarios superan en case 70 puntos á xente sen estudos na lectura e en máis de 55 na escritura, manténdose a progresión nas categorías intermedias. Con todo, o gran salto no aumento da competencia dáse entre as persoas con estudos primarios e

os de estudos medios, probablemente porque é a partir deste último nivel de estudos cando o individuo está máis familiarizado co texto escrito, e isto lévao a unha mellor avaliación da súa competencia. Esta explicación, válida para as dúas destrezas escritas, é máis evidente na escritura (estudios primarios= 16.4%, diferencia con estudos medios= 34.9 puntos), habilidade que unha persoa con estudos primarios polo xeral tivo pouca necesidade de exercitar (en galego) e na que por tanto ten menor seguridade.

#### 4.2. Análise por sectores.

A continuación analizaremos os datos relacionados coas competencias en cada un dos sectores.

##### 4.2.1. Competencia oral pasiva.

A práctica comprensión total do galego fai inútil a análise por sectores<sup>3</sup>. Para máis detalles, véxase o dito a propósito desta variable para o conxunto de Galicia na sección 4.1.1.

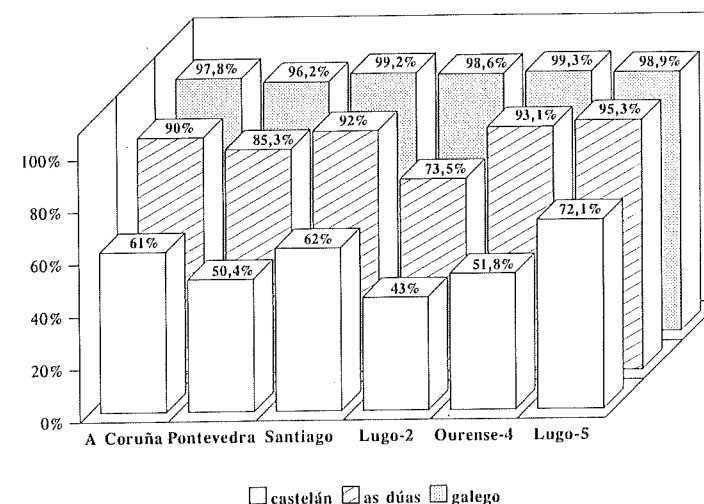
##### 4.2.2. Competencia oral activa.

A segunda competencia lingüística obxecto de análise é a oral activa, é dicir, a capacidade dos entrevistados para falar galego. Se observámo-lo mapa 7 podemos apreciar que o dominio oral do galego é moi elevado na maior parte dos sectores: non existen en ningún caso sectores con menos do 65% de persoas que saben falar ben esta lingua. Aínda máis, na maior parte dos casos (29 dos 34 sectores) a porcentaxe é superior ó 80%, e en quince está por riba do 90%.

<sup>3</sup> Como se aprecia no mapa 5, en 19 dos 34 sectores o dominio efectivo é superior ó 98%, ó tempo que a comprensión nula (mapa 6) en ningún caso supera o 0.5%.

Gráfico 4.7

Dominio oral efectivo en galego segundo a lingua inicial por sectores

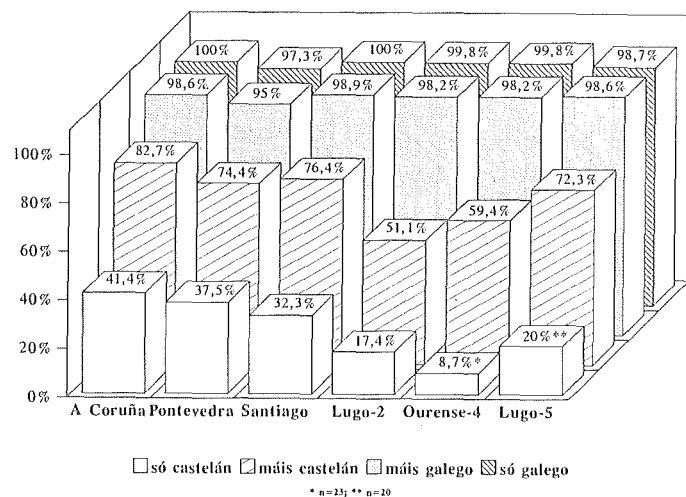


O cruzamento coa lingua inicial dos entrevistados revela que só unha pequena parte dos que tiveron o castelán como lingua inicial considera nula a súa capacidade para falar en galego. Como pode verse nas táboas 4.11 a 4.16, as porcentaxes nos seis sectores analizados varían entre o 4,9% de Lugo-5 e o 10% de Pontevedra. Non hai ningún galegofalante nin bilingüe inicial que se declare completamente incompetente para fala-lo galego, e só os que tiveron o castelán como primeira lingua presentan un dominio efectivo inferior ó 70%<sup>4</sup>. Por outra banda, obsérvase no gráfico 4.7 as baixas porcentaxes de dominio dos castelanfalantes iniciais nas vilas, que no caso de Lugo-2 é inferior mesmo a Pontevedra, detrás do cal podería haber cuestións actitudinais diversas. Nótese ademais que nese sector vilego é tamén onde peor se avalían os bilingües iniciais.

<sup>4</sup> Como noutras análises, prescindimos dos que aprenderon a falar noutras linguas por presentaren frecuencias que non permiten tirar conclusións estatisticamente fiables por sectores.

Gráfico 4.8

Dominio oral efectivo en galego segundo a lingua habitual por sectores

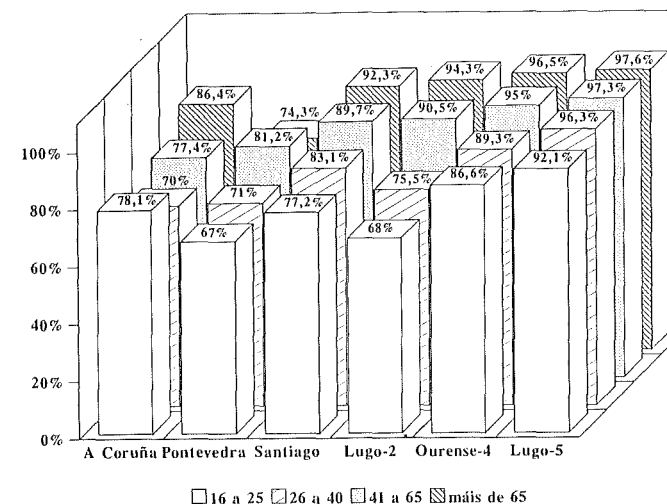


Polo que atinxe á relación coa lingua habitual (gráfico 4.8), só os monolingües en castelán amosan porcentaxes apreciables de ausencia de dominio efectivo desta destreza<sup>5</sup>. Entre os que falan só ou fundamentalmente galego as porcentaxes rondan o 100% das respostas, mentres os que usan máis castelán presentan resultados sempre por riba do 50%, chegando a acadalo 82,7% no caso da cidade da Coruña. Con todo (véxanse as táboas 4.11 a 4.16), as porcentaxes de competencia nula confirmanse, igual ca no conxunto de Galicia, como moi baixas e irrelevantes.

<sup>5</sup> As porcentaxes de Ourense-4 e Lugo-5 da opción 'só castelán' (8,7% e 20% respectivamente) non poden tomarse como representativas, dado que o número de persoas que falan unicamente esa lingua neses sectores é moi reducido.

Gráfico 4.9

Dominio oral efectivo en galego segundo a idade por sectores



Ó realizarmos unha distribución por idade como a que se recolle no gráfico 4.9, encontramos que o dominio efectivo desta destreza aumenta conforme o fai a idade, sendo a progresión máis pronunciada nos sectores urbanos, onde as porcentaxes dos grupos de menor idade son máis baixas ca nos máis rurais. O caso máis salientable é de novo Lugo-2, no que mentres a porcentaxe dos menores de 26 que din falar ben o galego é do 68%, no grupo de maiores de 65 supera o 94%, cunha diferenza por tanto de máis de 26 puntos, mentres que en Lugo-5 esta mesma diferenza entre os máis novos e os máis vellos acadá só os 5,5 puntos. Análises máis polo miúdo realizadas con este propósito para o MSG confirman que esta tendencia das vilas grandes a unha avaliación negativa das competencias, nun nivel tamén equivalente ou inferior ás cidades, pode rastrexarse noutros sectores do mesmo tipo.

Obsérvese, así mesmo, no gráfico 4.8 que canto máis rural é o sector máis afirman domina-lo galego falado os maiores de 65 anos. O único sector en que o grupo de máis idade afirma poder falar menos o galego cós grupos máis novos é Pontevedra, onde pasamos dun 81,2% nas persoas entre 41 e 65 anos a un 74,3% nos que superan esta idade. Baixo

este dato aparentemente estraño, agáchase sobre todo unha distinta procedencia no hábitat de nacemento neste grupo de maior idade. Así, mentres o 63.2% dos entrevistados maiores de 65 anos de Pontevedra naceu en hábitat urbano ou periurbano, na Coruña esta cifra acada só o 24.7%, e, mentres o 53% dos coruñeses maiores de 65 naceron no medio rural, en Pontevedra só o 15.8% teñen esta procedencia<sup>6</sup>.

Polo que se refire á relación entre capacidade para fala-lo galego e nivel de estudos, hai unha clara tendencia a que aquela diminúa a medida que aumentan estes. Así, fronte ó 16% de individuos sen competencia efectiva para falar galego no conxunto de Lugo-2, tan só o 6.7% dos que non teñen estudos se manifesta neste sentido, pero a porcentaxe sobe ata o 27% nos universitarios. Na maior parte dos sectores non hai individuos sen estudos con competencia nula para falar en galego. Estas diferencias, sen embargo, neutralízanse no rural (Lugo-5), onde os estudos non introducen case diferencias. Para unha visión máis pormenorizada, véxanse as táboas que seguen (nas que os estudos aparecen recollidos en cinco grupos).

<sup>6</sup> Con todo, debe terse en conta a forte asociación entre a competencia oral activa e outras variables. A que explica maior cantidade de varianza é a lingua habitual do entrevistado (lémbrense os datos do gráfico 4.7). Así mesmo, a maior interacción dáse coa lingua habitual e coa idade.

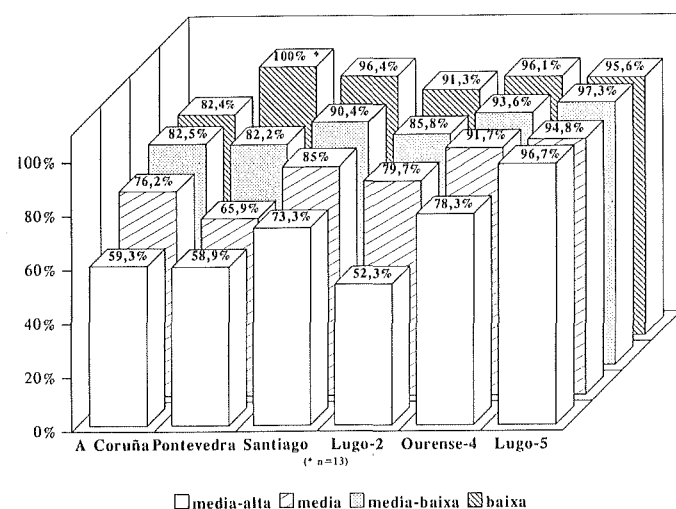
	sabe fala-lo galego				
	nada	pouco	bastante	moito	N
<b>A Coruña</b>					
Total sector	4,5%	18,7%	32,1%	44,6%	1170
ESTUDIOS					
ningún	1,7%		44,1%	54,2%	59
primarios	4,4%	16,6%	34,3%	44,7%	548
medios	3,7%	24,1%	31,1%	41,1%	270
universitarios	5,9%	21,8%	26,9%	45,4%	271
outros	9,1%	18,2%	22,7%	50,0%	22
<b>Santiago</b>					
Total sector	1,9%	12,7%	31,1%	54,2%	1153
ESTUDIOS					
ningún		1,6%	44,4%	54,0%	63
primarios	1,7%	4,2%	30,0%	64,1%	474
medios	2,7%	19,4%	32,3%	45,6%	263
universitarios	2,0%	21,8%	29,4%	46,8%	344
outros			33,3%	66,7%	9
<b>Lugo-2</b>					
Total sector	2,1%	13,9%	48,0%	36,0%	1068
ESTUDIOS					
ningún		6,7%	50,0%	43,3%	30
primarios	1,2%	8,9%	50,5%	39,4%	751
medios	4,7%	30,7%	40,1%	24,5%	192
universitarios	4,5%	22,5%	41,6%	31,5%	89
outros			83,3%	16,7%	6
<b>Lugo-5</b>					
Total sector	,4%	3,2%	33,7%	62,7%	1775
ESTUDIOS					
ningún		2,3%	51,9%	45,9%	133
primarios	,2%	2,3%	35,1%	62,5%	1289
medios	1,3%	6,7%	23,5%	68,5%	238
universitarios	1,9%	7,6%	16,2%	74,3%	105
outros			40,0%	60,0%	10
<b>Ourense-4</b>					
Total sector	,9%	6,5%	51,0%	41,5%	964
ESTUDIOS					
ningún	,8%	2,4%	84,6%	12,2%	123
primarios	1,1%	4,3%	46,2%	48,4%	649
medios	,8%	17,8%	48,8%	32,6%	129
universitarios		15,3%	35,6%	49,2%	59
outros			100,0%		4
<b>Pontevedra</b>					
Total sector	4,4%	21,5%	45,6%	28,5%	1146
ESTUDIOS					
ningún			56,5%	43,5%	23
primarios	3,3%	13,9%	53,0%	29,9%	613
medios	5,6%	30,8%	39,8%	23,7%	266
universitarios	6,4%	32,9%	32,9%	27,8%	234
outros		20,0%	20,0%	60,0%	10



O cruzamento por clase social, como se observa no gráfico 4.10, presenta tendencias distintas dependendo, fundamentalmente, da tipoloxía do hábitat do sector. Así, no máis rural o dominio efectivo é moi semellante en calquera clase social. En efecto, en Lugo-5 as porcentaxes están sempre arredor do 95%, sen que se aprecien diferencias entre elas<sup>7</sup>. Nos sectores formados por vilas o dominio efectivo é moi semellante nas tres clases máis altas do espectro: as diferencias rondan os dez puntos en Lugo-2 e os cinco en Ourense-4; entrementres, a diminución na media-alta é de 25 puntos no primeiro caso e de máis de 13 no segundo.

Gráfico 4.10

*Dominio oral efectivo do galego segundo a clase social por sectores*



Entre as cidades, as que presentan comportamentos máis homoxéneos nas catro clases sociais son A Coruña e Santiago (diferencias de só 13 puntos entre a baixa e a media-alta), pero as porcentaxes son sempre inferiores na Coruña, onde ademais a diminución na media-alta é máis pronunciada. En Pontevedra prodúcese unha polarización entre a

<sup>7</sup> Só cómpre sinalar que na clase media-baixa e na media as porcentaxes do valor 'moito' se reducen en beneficio de 'bastante', o que parece indicar unha menor seguridade na resposta ca na clase baixa e na alta (aínda que neste última debe terse en conta que on sobre o que se calculan as porcentaxes é unicamente de 60).

clase media e a media-alta por unha banda, e a media-baixa e a baixa pola outra, xa que nestas últimas dúas as porcentaxes de dominio efectivo son bastante superiores<sup>8</sup>.

**Cadro 4.1.** *Dominio oral efectivo segundo o hábitat de residencia por sectores*

	urbano	periurbano	vilas	rural-1	rural-2
A Coruña	76,6%	85,7% (*n=14)			
Pontevedra	59,6%	87,9%			
Santiago	82,2%	93,1%			
Lugo-2			79,7%		93,1%
Ourense-4			88,0%	95,0%	94,7%
Lugo-5				94,1%	97,8%

O cruzamento co hábitat de residencia nestes seis sectores (cadro 4.1) revela que nas cidades o periurbano presenta unhas porcentaxes máis favorables para o galego có urbano. Este fenómeno é máis acusado en Pontevedra, onde a competencia en galego é sensiblemente máis baixa no urbano, o que a define como cidade de fortes contrastes, como xa se apreciaba na análise por clase social. Santiago é a que globalmente amosa mellores resultados nos dous tipos de hábitat: o urbano sitúase á altura do hábitat vilego e o periurbano no mesmo nivel có rural. Salvo neste caso, pódese falar dunha mellor estimación do dominio efectivo a medida que o hábitat se vai facendo máis rural. Entre os dous tipos de hábitat rurais as diferencias non son notables. Nas vilas, sobre todo nas grandes (Lugo-2), existe un notable descenso da porcentaxe de individuos que declaran saber fala-lo galego, ata tal punto que as súas porcentaxes chegan a ser inferiores ás das cidades.

#### 4.2.3. Competencia de lectura.

Como se observa no mapa 8, só 9 sectores presentan un dominio efectivo da lectura en galego do 50% ou máis. Con todo, en calquera deles a porcentaxe é de alomenos un 25%.

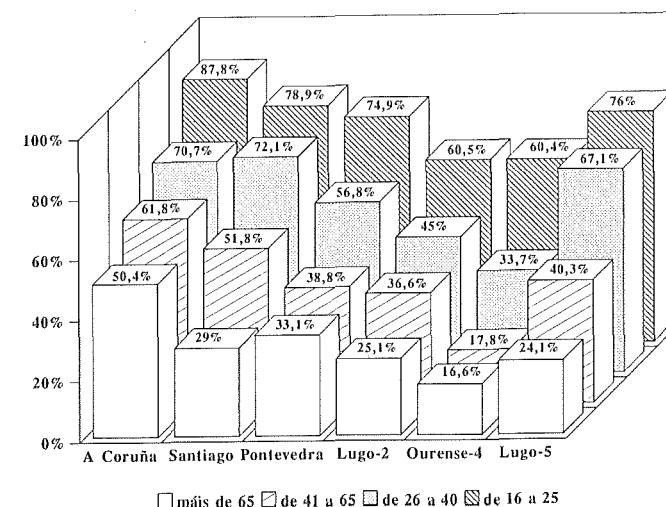
<sup>8</sup> Téñase en conta que o número de casos sobre o que está calculado o 100% da clase baixa de Pontevedra é unicamente de 13, polo que debemos ser prudentes e non concederlle importancia á diferenza respecto á media-baixa.

Polo que se refire ás variables independentes, en primeiro lugar verémo-la relación entre o dominio da lectura e a idade do entrevistado. Como pode observarse no gráfico 4.11, canto máis novos son os individuos maior é a competencia. En efecto, en calquera dos seis sectores obxecto de análise son os máis novos os que mellor dominan a lectura en galego, tanto no hábitat urbano coma nas vilas ou no rural. Así, en Santiago as porcentaxes de dominio efectivo da lectura pasan do 29% nos maiores de 65 anos ó 78,9% no grupo de 16-25 anos. Obsérvese que o aumento é progresivo a medida que diminúe a idade. Aínda que esta pauta é común a tódolos sectores, existe outro criterio complementario que produce un aumento da competencia cando a idade é a variable de control: o carácter urbano do hábitat; canto máis pronunciado é este carácter no sector, máis dominio da lectura existe. Nos entrevistados máis novos, as diferencias entre os sectores urbanos e os vilegos son de catorce puntos ou máis (Santiago 78,9%, Lugo-2 60,5%). No rural estes volven a avalía-la súa capacidade para ler ó nivel das cidades<sup>9</sup> (76% nos máis novos de Lugo-5), pero a competencia descende bruscamente ó 40,3% no grupo de 41 a 65 anos. Con todo, supera de novo a estimación dese mesmo grupo nos sectores vilegos, colocándose á altura de Pontevedra. Isto pode querer dicir que na percepción da competencia de lectura, pode estar influíndo, ademais do nivel de contacto habitual co texto escrito, a proximidade e/ou identificación co galego, especialmente na xente nova do rural. As vilas, de por parte, continúan sendo as que presentan as avaliacións máis baixas da competencia.

<sup>9</sup> O fenómeno non afecta unicamente a Lugo-5. En exploracións máis amplas realizadas na elaboración do MSG podemos comprobar que os sectores de carácter eminentemente rural presentan sempre avaliacións das competencias escritas superiores ós vilegos, situándose con frecuencia moi próximos ou mesmo por riba das cidades. Nos cruzamentos coa idade e os estudos é onde se aprecia máis nitidamente, sobre todo nos universitarios e menores de 25 anos, aínda que sen deixar de afectar ós demais grupos e demais variables.

Gráfico 4.11

*Dominio efectivo da lectura en galego segundo a idade por sectores*

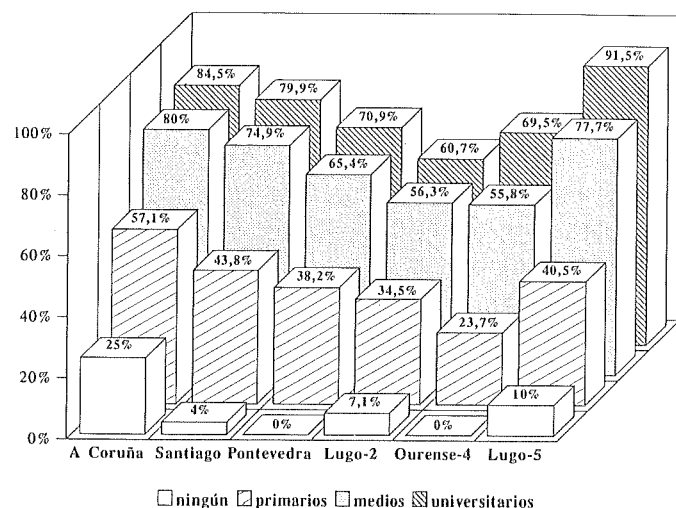


En conxunto, parece claro que a competencia na lectura en galego está moito máis estendida entre os menores de 41 anos. É interesante salientar, por outra banda, que no grupo de 16 a 25 anos aparecen porcentaxes tan importantes de individuos que afirman non ter dominio efectivo da lectura en galego (12,2% na Coruña, 24% en Lugo-5, 39,6% en Ourense-4), cando ese grupo de idade recibiu xa ensino de galego durante boa parte da súa formación escolar.

Por outro lado, as porcentaxes de entrevistados con dominio nulo da lectura (véxase nas táboas o valor 'nada') aumentan considerablemente a medida que o fai a idade. Aínda que este efecto aparece en tódolos sectores, as diferencias tenden a ser máis débiles nas cidades. Mesmo así, na maior parte dos sectores dous tercios da poboación de calquera grupo de idade ten alomenos un dominio mínimo desta detreza.

Gráfico 4.12

*Dominio efectivo da lectura en galego segundo os estudos por sectores*



Polo que respecta ós estudos, conforme aumenta o seu nivel increméntase tamén a capacidade de lectura (véxase gráfico 4.12). Igual que sucedía na variable anterior, o aumento da competencia lectora conforme o grao de estudos ten unha diferente progresión segundo o tipo de hábitat do sector. Así, se temos en conta conxuntamente os estudos e o hábitat, observamos que na Coruña un 84,5% dos universitarios afirman posuír un alto dominio efectivo desta destreza, porcentaxe que decae ata o 60,7% en Lugo-2 (vilas) e volve a aumentar no rural (Lugo-5) mesmo por riba dos sectores urbanos. Hai que ter en conta, para entender apropiadamente ese dato que, por unha banda, as persoas con estudos medios e universitarios de Lugo-5 teñen uns índices de uso do galego moi superiores ós de espazos urbanos coma A Coruña. Por outra,

se observámo-las actitudes lingüísticas destes grupos de poboación, comprobamos que son máis favorables no rural ca nas cidades: mentres na Coruña o 56,1% das persoas con estudos medios ou universitarios ven máis axeitado o uso do galego nos concellos ou na Xunta có do castelán, en Lugo-5 esta porcentaxe sobe ata o 67,7%. Mentres en Santiago o 60,1% cre que o galego debería se-la lingua da escola, en Lugo-5 a porcentaxe é do 66,2%. Mentres que na Coruña o 83,3% deste grupo cre que tódolos galegos deberían coñece-lo galego, en Lugo-5 creo un 94,5%.

Hai que destacar ademais que é nos espazos urbanos onde máis débil se mostra a diferenza entre as persoas con estudos medios e estudos universitarios no dominio desta destreza: mentres o dominio efectivo dos primeiros só é superior en cinco puntos ó dos segundos nas cidades e en Lugo-2, no rural e en Ourense-4 a diferenza ronda os 15 puntos. A diminución máis forte dáse nas persoas con estudos primarios, con diferenzas en ningún caso inferiores ós 20 puntos respecto ós que cursaron estudos medios.

Así mesmo, nos sectores urbanos atopamos entrevistados que, sen teren estudos, recoñecen certa capacidade para ler en galego (un de cada catro na Coruña). Isto pode deberse, se cadra, a que no medio urbano existe un maior contacto coa escritura ca no rural, ou ben a que estes individuos valoran a súa competencia na lectura en galego tomando como referencia a que teñen en castelán. Estes datos amosan unha relación entre o carácter [+/- urbano] do sector e a conciencia de dominio da lectura en galego. Neste mesmo sentido, vemos que os individuos de espazos urbanos como A Coruña ou Santiago con estudos primarios considéranse máis capacitados para ler en galego cóos habitantes do rural co mesmo nivel de formación. A incidencia da competencia lectora en castelán pode ser diverxente: nalgúns entrevistados este dominio quizais non inflúa na estimación da súa competencia en galego; noutros pode producirse o efecto contrario: crer que se posúen certa competencia en castelán, dada a proximidade das dúas linguas, poden tela tamén en galego.

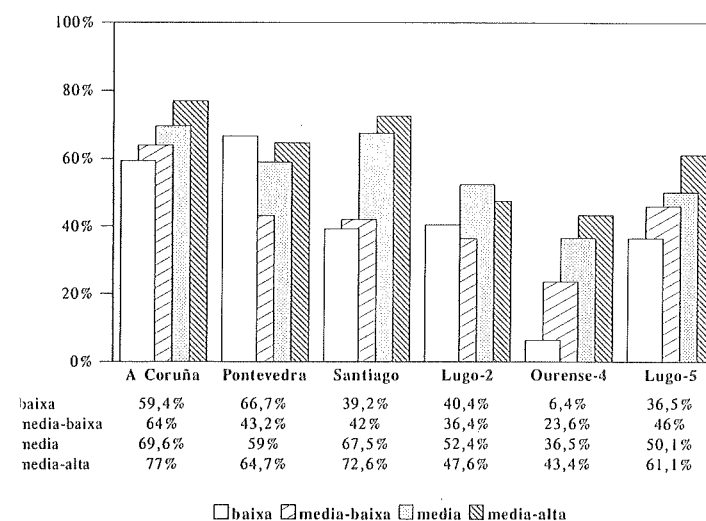
As táboas que aparecen a continuación presentan o cruzamento coa variable estudos tal como se tratou neste capítulo:

	sabe le-lo galego				N
	nada	pouco	bastante	moito	
<i>A Coruña</i>					
Total sector	6,2%	25,6%	35,9%	32,2%	1155
ESTUDIOS					
ningún	15,9%	59,1%	22,7%	2,3%	44
primarios	8,8%	34,1%	38,7%	18,4%	548
medios	2,2%	17,8%	37,0%	43,0%	270
universitarios	3,3%	12,2%	31,0%	53,5%	271
outros	9,1%	9,1%	40,9%	40,9%	22
<i>Santiago</i>					
Total sector	8,2%	30,2%	30,8%	30,9%	1114
ESTUDIOS					
ningún	32,0%	64,0%	4,0%		25
primarios	12,5%	43,8%	28,8%	15,0%	473
medios	3,8%	21,3%	33,8%	41,1%	263
universitarios	3,8%	16,3%	33,1%	46,8%	344
outros	11,1%	11,1%	33,3%	44,4%	9
<i>Lugo-2</i>					
Total sector	14,6%	45,0%	34,2%	6,1%	1046
ESTUDIOS					
ningún	50,0%	42,9%	7,1%		14
primarios	16,1%	49,3%	30,7%	3,9%	745
medios	9,4%	34,4%	46,9%	9,4%	192
universitarios	6,7%	32,6%	41,6%	19,1%	89
outros	33,3%	50,0%	16,7%		6
<i>Lugo-5</i>					
Total sector	7,2%	45,8%	30,8%	16,3%	1739
ESTUDIOS					
ningún	10,0%	80,0%	9,0%	1,0%	100
primarios	8,2%	51,2%	32,3%	8,2%	1286
medios	2,9%	19,3%	33,6%	44,1%	238
universitarios	1,9%	6,7%	24,8%	66,7%	105
outros		50,0%	40,0%	10,0%	10
<i>Ourense-4</i>					
Total sector	24,3%	46,5%	23,0%	6,1%	913
ESTUDIOS					
ningún	20,0%	80,0%			85
primarios	30,8%	45,4%	20,1%	3,6%	636
medios	6,2%	38,0%	40,3%	15,5%	129
universitarios	1,7%	28,8%	47,5%	22,0%	59
outros		50,0%	50,0%		4
<i>Pontevedra</i>					
Total sector	14,9%	33,6%	33,8%	17,7%	1128
ESTUDIOS					
ningún	50,0%	50,0%			8
primarios	19,8%	42,0%	30,3%	7,9%	610
medios	8,3%	26,3%	39,1%	26,3%	266
universitarios	9,0%	20,1%	38,0%	32,9%	234
outros		20,0%	30,0%	50,0%	10

Polo que se refire á clase social, os índices de competencia máis elevados aparecen nas clases media e media-alta (véxase gráfico 4.13). Sen embargo, pode apreciarse tamén que as maiores diferencias xorden entre a clase media-baixa e a media, agás na Coruña onde estas son cativas (17.6 puntos entre a clase máis baixa e a máis alta, fronte ós 37 de Ourense-4 ou os 33.4 de Santiago). Na clase media alta dos sectores vilegos ronda o 50%, e nos demais supera o 60%. Para os casos de Lugo-2 e Pontevedra, téñase en conta que o número de persoas que se inclúen nas clases baixa e media-alta é moi reducido, polo que probablemente as cifras que rompen a tendencia á suba progresiva conforme aumenta a clase social respondan máis a ese feito ca a un comportamento diferencial. Hai que reparar tamén no caso de Santiago, pola diferenza tan ampla entre, por unha banda, as clases baixa e media baixa, e por outra a media e media-alta. Sen embargo, débese ter en conta que o nivel de estudos e a idade dos individuos de cada clase é moi distinto: mentres nas clases media e media-alta o 65.4% ten estudos medios e universitarios e o 60.4% menos de 41 anos, na baixa e media-baixa as porcentaxes son, respectivamente, o 29% e o 32%. Se temos en conta a forte asociación do dominio da lectura en galego coa idade e os estudos probablemente comprendamos esta particularidade de Santiago.

Gráfico 4.13

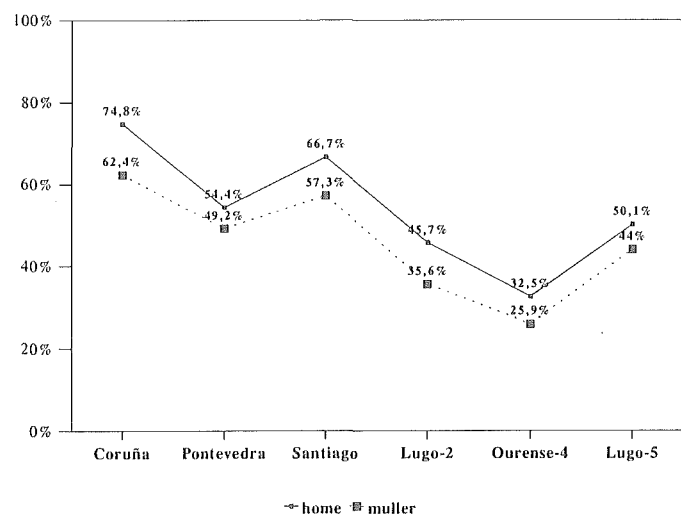
*Dominio efectivo da lectura en galego segundo a clase social por sectores*



Segundo a actividade profesional, son os docentes, estudantes e titulados superiores e medios os que afirman ter unha maior competencia lectora, mentres os que menos dominan esta destreza son os labregos, obreiros, autónomos, empresarios e amas de casa. Ademais, todos eles declaran ter máis competencia na lectura ca na escritura.

Gráfico 4.14

*Dominio efectivo da lectura en galego segundo o sexo por sectores*

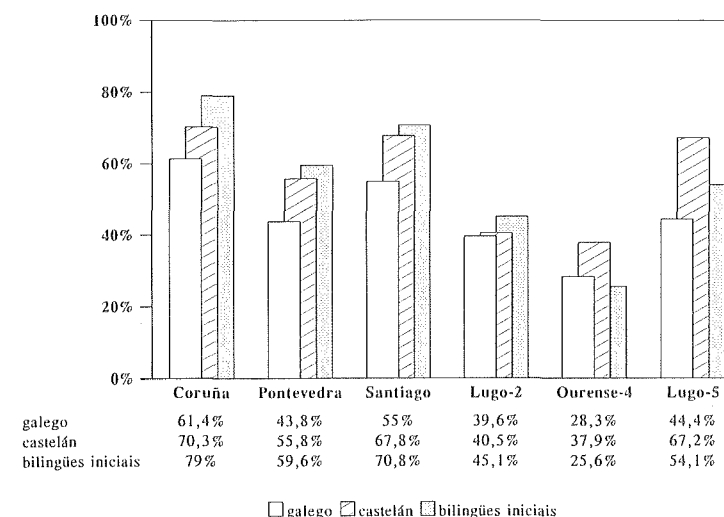


Malia a non se-lo sexo unha variable que presente habitualmente asociacións significativas coas destrezas lingüísticas, nesta competencia constatamos que os homes se estiman máis competentes para ler en galego cás mulleres en tódolos sectores -véxase gráfico 4.14. Esta mellor avaliación pode ser consecuencia tanto das distintas oportunidades que homes e mulleres tiveron tradicionalmente para accederen á cultura como das diferentes pautas de valoración duns e doutras. Os índices de lectura máis baixos aparecen nas vilas, tanto nas mulleres coma nos homes, con diferenza clara sobre todo respecto ás cidades pero tamén en relación ó rural. Observando o gráfico 4.14 ou as táboas da serie 4 pode verse, en efecto, que nos sectores vilagos a competencia efectiva na lectura é menor ca nos demais, mentres que no rural Lugo-5 volve a aumentar, como acontecía ó realiza-lo contraste coas variables preceden-

tes. Polo que respecta ás cidades, mentres que na Coruña a lectura efectiva en galego dos homes é 12,4 puntos superior á das mulleres, en Pontevedra esta diferenza non supera os 5,2 puntos.

Gráfico 4.15

*Dominio efectivo da lectura en galego segundo a lingua inicial por sectores*



No tocante á lingua inicial (véxase gráfico 4.15), son normalmente os bilingües quen se senten mellor capacitados para ler en galego (sirva como exemplo a cidade da Coruña, onde só un 21% deste grupo di ter unha escasa competencia na lectura), coas excepcións de Ourense-4<sup>10</sup> e Lugo-5. Estas excepcións teñen sen dúbida moito que ver co feito de que nestes dous sectores, os menos urbanos dos seis, os que aprenderon a falar nas dúas linguas presentan porcentaxes de estudos medios ou universitarios sensiblemente máis baixas ca nos demais. Obsérvese, comparando o gráfico 4.15 co cadro 4.2, que a competencia de lectura de cada grupo de bilingües aumenta a medida que neste grupo hai máis persoas con estudos medios ou universitarios. Como contrapartida, en Ourense-4 e Lugo-5 aumenta substancialmente a porcentaxe de

<sup>10</sup> Neste sector, ademais, a lingua inicial non implica unha distribución estatisticamente significativa. Por outra banda, en Lugo-2 só é significativa na medida en que os monolingües iniciais en castelán sen dominio efectivo da lectura en galego son máis tallantes nas súas respostas, inclinándose en maior medida a declarar que non saben ler 'nada' nesta lingua.

castelanfalantes iniciais que teñen estudos medios ou universitarios, e con ela o seu dominio da lectura.

**Cadro 4.2.** *Índices de estudos medios ou universitarios segundo a lingua inicial*

Lingua inicial	galego	castelán	as dúas
A Coruña	18,1%	62,3%	63,3%
Santiago	27,4%	85,5%	68,0%
Pontevedra	13,6%	70,0%	50,9%
Lugo-2	13,4%	58,1%	49,1%
Ourense-4	13,1%	49,6%	30,4%
Lugo-5	14,1%	60,9%	33,9%

Acabamos de ver que o paradoxo de seren os que aprenderon a falar en galego quen menos dominan a lectura nesta lingua está fortemente asociado a seren tamén quen realizaron menos estudos. Trátemos, por tanto, de minimizar este factor distorsionador traballando só con individuos que, en principio, tiveron oportunidade de estudar. Para iso analizámo-lo cruzamento nos menores de 26 anos (que, ademais, tiveron que recibir ensino de galego na escola). En efecto, ó quedarnos con este grupo de idade (cadro 4.3) son os galegofalantes iniciais quen estiman ter un maior dominio efectivo da lectura en galego e non os castelanfalantes iniciais nin os bilingües das mesmas idades. Vexámo-los datos concretos en cada sector:

**Cadro 4.3.** *Dominio efectivo da lectura en galego nos menores de 26 anos segundo a lingua inicial*

Lingua inicial	galego	castelán	as dúas
A Coruña	95,5%	86,4%	89,2%
Santiago	83,3%	78,7%	73,5%
Lugo-2	70,6%	53,7%	61,5%
Lugo-5	77,5%	72,5%	72,4%
Ourense-4	65,5%	60,0%	51,2%
Pontevedra	79,4%	72,0%	82,4%

As superiores porcentaxes neste grupo de idade dos galegofalantes iniciais probablemente causen xa menos estranxeza. Efectivamente, como suxerimos máis arriba, no momento en que os galegofalantes teñen oportunidade de estudar presentan niveis de lectura superiores ós que aprenderon a falar en castelán.

Con todo, segue manténdose -coma noutras variables- a tendencia a que, canto máis urbano é o hábitat do sector, mellor avalíen o seu dominio, o que reflicte o carácter actitudinal da estimación da competencia. Canto máis urbano é o hábitat máis seguro se encontra o individuo das destrezas que tanto necesita para moverse no medio en que vive, inevitablemente cheo de información visual e gráfica, que un individuo rural, aínda con estudos, non necesita nin -como estamos vendo- valora na mesma medida.

#### 4.2.4. Competencia escrita.

A escritura en galego é a destreza que menos domina a poboación do noso país. En ningún dos 6 sectores que analizamos (ou en calquera dos 34 de toda Galicia, como se aprecia no mapa 9) os que dominan ben esta destreza superan o 40%. Con todo, o grao de ruralidade do sector fai de novo que diminúa o dominio efectivo, como acontecía no caso da lectura. Como se observa no cadro 4.4, Lugo-5 volve a rachala tendencia descendente, situándose lixeiramente por riba dos sectores vilegos (cfr. nota 9).

**Cadro 4.4.** *Dominio efectivo da escritura en galego por sectores*

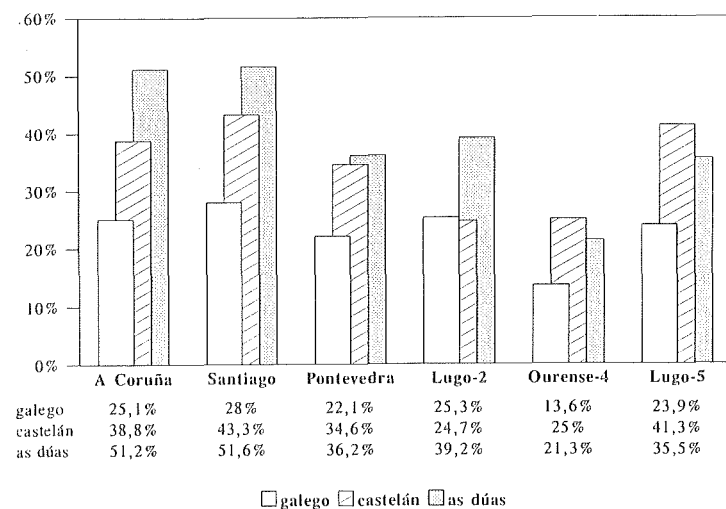
A Coruña	35,4%
Santiago	36,6%
Lugo-2	26,6%
Lugo-5	26,2%
Ourense-4	15,8%
Pontevedra	29,9%

Os galegofalantes iniciais (gráfico 4.16) son os que presentan as porcentaxes máis baixas, salvo en Lugo-2, onde un 25.3% dos galegofalantes iniciais afirma ter un bo dominio da escrita, contra un 24.7% nos que tiveron o castelán como primeira lingua. O sector Ourense-4 destaca por presenta-las porcentaxes máis baixas entre os galegofalantes iniciais, xa que é o único que a penas chega ó 15% de dominio efectivo. Os bilingües iniciais son, igual que acontecía coa lectura en galego, os que presentan as porcentaxes máis altas no dominio da escritura, aínda que nos sectores menos urbanos (Ourense-4 e Lugo-2) este posto é ocupado polos castelanfalantes iniciais. Non imos repeti-lo dito para a lectura a

propósito do acceso ós estudos de cada grupo de lingua inicial, pero é evidente que os que tiveron a posibilidade de realizar estudos medios ou universitarios son de novo os que presentan un maior dominio efectivo. Os castelanfalantes iniciais, pola súa banda, presentan porcentaxes máis altas deste tipo de dominio na maior parte dos sectores, oscilando entre o 24.7% de Lugo-2 e o 43.3% de Santiago.

Gráfico 4.16

*Dominio efectivo da escritura en galego segundo a lingua inicial por sectores*



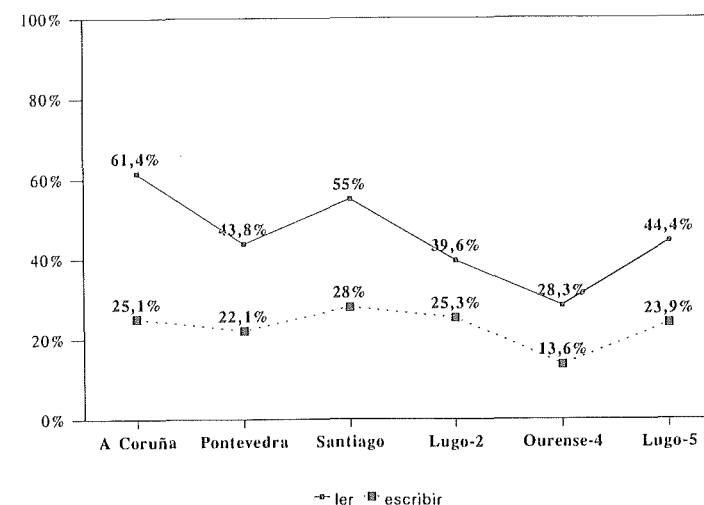
Nos gráficos 4.17, 4.18 e 4.19 compárase o dominio da lectura e da escritura dos monolingües iniciais en galego, en castelán e dos bilingües iniciais. Como pode verse, as diferenzas entre o dominio da lectura e da escritura son maiores nas cidades e diminúen nas vilas para despois volver a aumentar, aínda que sen situárense ó nivel das cidades, no hábitat máis rural. Este efecto, que aparece en calquera dos grupos de lingua inicial (cfr. cadro 4.4), pode apreciarse nos monolingües en galego na transición entre os 36.3 puntos de diferenza da Coruña (dominio da lectura/dominio da escritura) ós 14.3 puntos en Lugo-2 e a nova subida en Lugo-5 ata os 20.5 puntos (cfr. de novo nota 9).

**Cadro 4.4.** *Diferencias (en puntos) entre as porcentaxes de dominio efectivo da lectura e escritura segundo a lingua inicial*

	A Coruña	Pontevedra	Santiago	Lugo-2	Ourense-4	Lugo-5
galego	36,3	21,7	27,0	14,3	14,7	20,5
castelán	31,5	21,2	24,5	15,8	22,9	25,9
as dúas	27,8	23,4	19,2	5,9	4,3	18,6

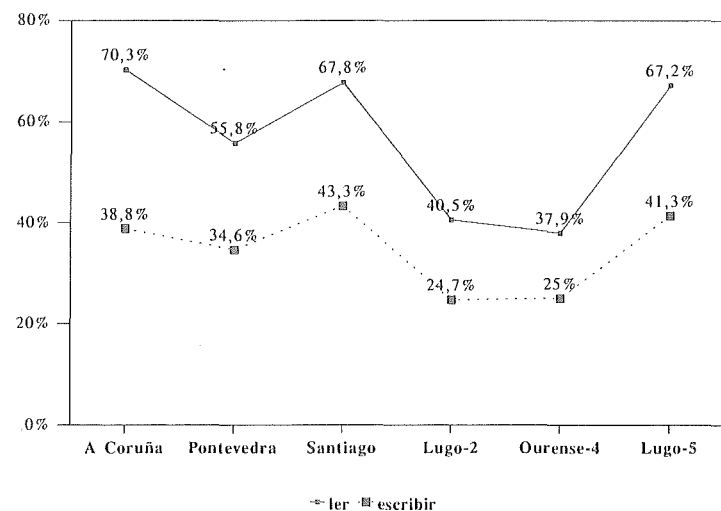
Gráfico 4.17

*Dominio efectivo das destrezas de escritura nos monolingües iniciais en galego por sectores*

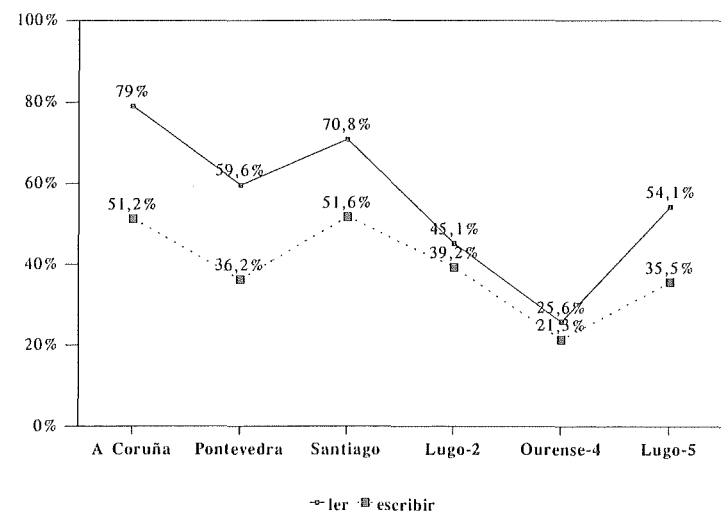


**Gráfico 4.18**

*Dominio efectivo das destrezas de escritura nos monolingües iniciais en castelán*

**Gráfico 4.19**

*Dominio efectivo das catro destrezas de escritura nos bilingües iniciais por sectores*

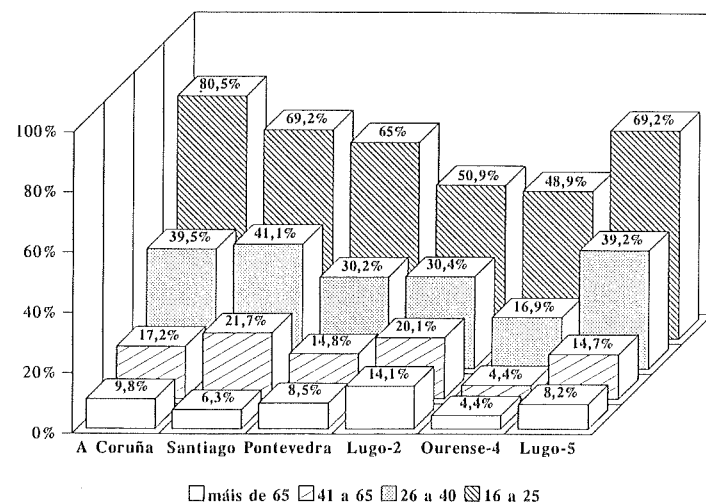


Se cruzámo-la competencia escrita coa lingua habitual do entrevistado, observamos que os que manifestan ter unha mellor competencia escrita son, polo xeral, os individuos que falan máis en castelán ca en galego. O grupo que fala unicamente en galego adoita presentalas porcentaxes de dominio efectivo máis baixas, excepto nos casos xa comentados, e os que falan só castelán amosan os índices máis baixos de todos en sectores constituídos por vilas grandes e en Santiago e Pontevedra.



Gráfico 4.20

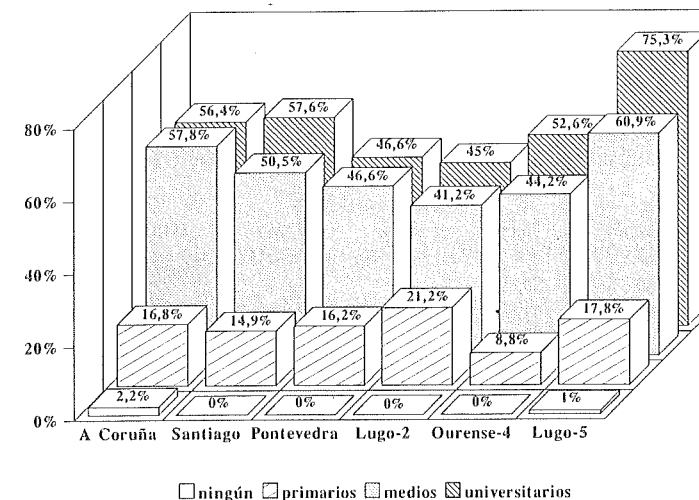
*Dominio efectivo da escritura en galego segundo a idade por sectores*



A medida que diminúe a idade prodúcese un aumento progresivo da capacidade para escribir en galego. A tipoloxía do sector (rural, vilas ou urbano) ten importancia, na medida que as diferencias entre tramos de idade adoitan ser máis pronunciadas nos rurais (gráfico 4.20). Por tanto, parece claro que, fronte a maiores índices de competencia oral nos individuos que viven en espazos rurais ou a medida que a idade vai aumentando, a competencia escrita en galego presenta unha distribución completamente inversa.

Gráfico 4.21

*Dominio efectivo da escritura en galego segundo o grao de estudos por sectores*



O gráfico 4.21 reflicte o dominio efectivo da escritura segundo o grao de estudos dos entrevistados nos diferentes sectores. Nel pode verse como, por unha banda, igual que acontecía no caso da lectura, existe unha diferenza cualitativamente importante entre o dominio da destreza das persoas con estudos medios ou universitarios e o dos que non teñen ningún estudo ou só estudos primarios. Por outra, as porcentaxes de dominio efectivo da escritura en galego nas persoas sen estudos nunca acadan o 3%, a diferenza do que ocorría coa lectura en sectores como A Coruña, onde chegaba ó 25%. Ademais, as porcentaxes dos que teñen estudos medios e universitarios son certamente moi parellas, coincidindo parcial ou totalmente en sectores como A Coruña ou Pontevedra.

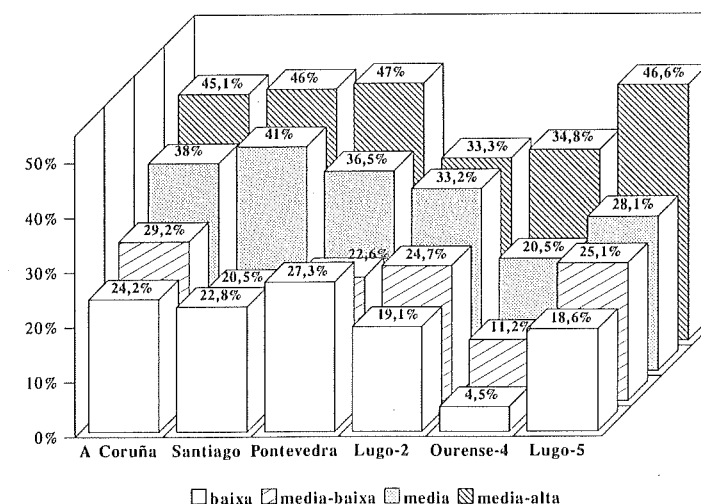
A seguinte táboa mostra o cruzamento da competencia escrita cos estudos recodificados segundo a agrupación estándar:

	sabe escribi-lo galego				N
	nada	pouco	bastante	moito	
<b>A Coruña</b>					
Total sector	26,9%	37,6%	19,7%	15,7%	1156
ESTUDIOS					
ningún	48,9%	48,9%	2,2%		45
primarios	36,1%	47,1%	13,5%	3,3%	548
medios	14,8%	27,4%	31,9%	25,9%	270
universitarios	16,2%	27,3%	23,2%	33,2%	271
outros	31,8%	31,8%	18,2%	18,2%	22
<b>Santiago</b>					
Total sector	26,7%	36,8%	19,4%	17,2%	1110
ESTUDIOS					
ningún	69,6%	30,4%			23
primarios	40,6%	44,6%	12,1%	2,8%	471
medios	14,1%	35,4%	26,2%	24,3%	263
universitarios	14,5%	27,9%	25,0%	32,6%	344
outros	22,2%	22,2%	33,3%	22,2%	9
<b>Lugo-2</b>					
Total sector	30,9%	42,6%	21,9%	4,7%	1048
ESTUDIOS					
ningún	71,4%	28,6%			14
primarios	33,9%	45,0%	18,5%	2,7%	747
medios	19,3%	39,6%	32,3%	8,9%	192
universitarios	23,6%	31,5%	31,5%	13,5%	89
outros	50,0%	33,3%	16,7%		6
<b>Lugo-5</b>					
Total sector	26,5%	47,2%	16,0%	10,2%	1738
ESTUDIOS					
ningún	14,1%	84,8%	1,0%		99
primarios	32,2%	50,0%	14,3%	3,5%	1286
medios	9,7%	29,4%	27,3%	33,6%	238
universitarios	8,6%	16,2%	24,8%	50,5%	105
outros	10,0%	70,0%	20,0%		10
<b>Ourense-4</b>					
Total sector	46,3%	37,9%	10,8%	5,0%	905
ESTUDIOS					
ningún	65,9%	34,1%			82
primarios	53,2%	38,0%	5,9%	2,9%	631
medios	18,6%	37,2%	30,2%	14,0%	129
universitarios	6,8%	40,7%	37,3%	15,3%	59
outros	25,0%	75,0%			4
<b>Pontevedra</b>					
Total sector	38,8%	31,3%	18,5%	11,4%	1126
ESTUDIOS					
ningún	75,0%	25,0%			8
primarios	52,3%	31,6%	12,7%	3,5%	608
medios	22,2%	31,2%	27,4%	19,2%	266
universitarios	23,1%	30,3%	24,8%	21,8%	234
outros		50,0%		50,0%	10

A estimación da competencia escrita tamén mellora a medida que aumenta a clase social. Como pode verse no gráfico 4.22, na clase media-alta o dominio efectivo ronda o 50% salvo nos sectores vilegos, nos que non chega ó 35%. Só nas cidades de Santiago e Pontevedra se rompe a sistematicidade da progresión, con leves caídas entre a clase baixa e a media-baixa. Cómpre salientar o cativo dominio efectivo da clase baixa en Ourense-4 (4.5%), así como a grande diferenza entre a media-baixa e a media en Santiago (20.5 puntos)<sup>11</sup> e entre a media e media-alta en Lugo-5 (18.5 puntos).

Gráfico 4.22

*Dominio efectivo da escritura en galego segundo a clase social por sectores*



En canto ó habitat de residencia, o cruzamento non é significativo en dúas das cidades (A Coruña e Pontevedra), mentres que a maior relevancia se produce nos sectores clasificados como vilas. Os habitantes do rural, polo xeral, manifestan ter máis competencia para escribir en galego cós das vilas, e os do urbano máis cós do periurbano<sup>12</sup>.

<sup>11</sup> Lémbrese o comentado en relación con este mesmo efecto para a lectura en 4.2.3.

<sup>12</sup> O sexo do entrevistado non introduce variabilidade na competencia escrita en galego. En tódolos sectores, os homes presentan porcentaxes máis altas de dominio do galego cás mulleres, probablemente como consecuencia dunha realidade social subxacente, igual ca no caso da competencia na lectura, de maior oportunidade de acceso á cultura nas mulleres, pero que en calquera caso non posúe a suficiente significatividade estatística.

## 4.3. Síntese.

O grao de comprensión do galego é practicamente total en Galicia. O dominio **efectivo** desta destreza supera o 97% dos casos e o **real** o 99%.

Declaran saber falar galego máis do 85% da poboación. Aínda que loxicamente esta capacidade está moi relacionada coa lingua que se usa habitualmente, as porcentaxes son moi elevadas, salvo cando esta é exclusivamente o castelán.

O dominio da lectura e da escritura é moito menor có das destrezas orais. Con todo, nas xeracións máis novas apréciase unha recuperación moi importante destas capacidades, efecto parello ó que se produce nas persoas con estudos medios ou universitarios.

Mentres nas destrezas orais (comprensión e capacidade para falar) as asociacións máis importantes prodúcense coa lingua inicial e a habitual, nas destrezas escritas as variables que cumpren esta función son a idade, os estudos e, en menor medida, a clase social.

Táboa 4.1. Dominio da comprensión do galego. Galicia

	entende o galego			
	nada	pouco	bastante	moito
TOTAL GALICIA	,1%	2,8%	48,4%	48,7%
LINGUA INICIAL				
galego		,6%	49,6%	49,7%
castelán	,4%	7,9%	44,7%	47,0%
as dúas		2,7%	49,8%	47,5%
outras		7,8%	50,6%	41,6%
LINGUA HABITUAL				
só castelán	1,0%	15,5%	44,2%	39,3%
máis castelán		4,2%	45,7%	50,1%
máis galego		1,4%	49,5%	49,1%
só galego		,1%	49,9%	50,0%
IDADE				
16 a 25 anos	,0%	2,5%	44,5%	53,0%
26 a 40 anos	,2%	3,1%	47,3%	49,4%
41 a 65 anos	,1%	2,8%	49,2%	47,9%
máis de 65 anos	,0%	2,5%	52,6%	44,9%
ESTUDIOS				
ningún		1,5%	60,8%	37,7%
primarios incompletos	,1%	2,4%	51,9%	45,7%
primarios completos	,2%	3,2%	50,9%	45,7%
formación profesional	,1%	2,6%	45,6%	51,7%
bacharelato	,1%	3,5%	43,2%	53,2%
carreira de grao medio	,2%	2,7%	33,0%	64,1%
carreira de grao superior	,0%	3,3%	30,8%	65,9%
outros estudos		3,7%	44,0%	52,3%
CLASE SOCIAL				
baixa		2,8%	51,6%	45,6%
media-baixa	,1%	2,7%	55,1%	42,1%
media	,2%	2,7%	41,8%	55,3%
media-alta	,1%	4,0%	34,2%	61,7%
PROFESIÓN				
empresarios	,0%	2,8%	46,4%	50,8%
titulados superior ou media		3,3%	34,5%	62,2%
profesionais liberais		7,3%	33,4%	59,3%
docentes	,1%	2,6%	25,8%	71,4%
forzas armadas	,4%	5,4%	41,6%	52,6%
administración subalternos	,2%	3,4%	44,3%	52,1%
persoal servicios	,2%	4,8%	50,1%	45,0%
autónomos		2,6%	51,3%	46,1%
labradores		,2%	54,1%	45,7%
maríneiros	,1%	1,2%	56,6%	42,1%
obreiros	,1%	2,9%	51,3%	45,8%
estudantes	,0%	1,9%	40,4%	57,7%
amas de casa	,2%	3,9%	52,5%	43,4%
persoas sen primeiro emprego		5,4%	40,3%	54,3%
SEXO				
home	,1%	2,0%	47,2%	50,7%
muller	,1%	3,4%	49,5%	47,0%
HÁBITAT DE RESIDENCIA				
urbano	,3%	5,5%	41,5%	52,7%
periurbano	,0%	4,5%	49,3%	46,2%
vilas	,1%	3,1%	48,3%	48,5%
rural-1	,1%	2,0%	49,7%	48,2%
rural-2	,0%	1,0%	52,1%	46,9%

Táboa 4.2. Dominio do galego falado .Galicia

	sabe fala-lo galego			
	nada	pouco	bastante	moito
TOTAL GALICIA	2,1%	11,4%	45,1%	41,3%
LINGUA INICIAL				
galego		2,1%	48,6%	49,3%
castelán	8,1%	33,1%	35,0%	23,7%
as dúas		12,7%	49,4%	37,9%
outras	6,8%	25,1%	42,4%	25,6%
LINGUA HABITUAL				
só castelán	21,5%	48,1%	19,9%	10,5%
máis castelán		28,4%	43,3%	28,3%
máis galego		2,2%	52,1%	45,7%
só galego		1,2%	47,1%	51,7%
IDADE				
16 a 25 anos	1,5%	18,2%	40,3%	40,0%
26 a 40 anos	3,0%	14,5%	43,2%	39,3%
41 a 65 anos	2,1%	8,3%	47,1%	42,5%
máis de 65 anos	1,6%	6,0%	49,2%	43,2%
ESTUDIOS				
ningún	,3%	3,3%	57,6%	38,8%
primarios incompletos	1,1%	6,2%	48,4%	44,2%
primarios completos	2,3%	10,9%	47,0%	39,8%
formación profesional	2,3%	16,5%	40,2%	40,9%
bacharelato	3,4%	20,5%	39,2%	36,8%
carreira de grao medio	3,9%	19,3%	33,5%	43,3%
carreira de grao superior	4,2%	21,2%	31,4%	43,1%
outros estudos	5,7%	14,8%	38,6%	40,9%
CLASE SOCIAL				
baixa	1,2%	8,3%	49,6%	40,8%
media-baixa	1,2%	8,9%	51,0%	38,9%
media	3,0%	13,6%	39,4%	44,1%
media-alta	5,2%	23,0%	30,1%	41,7%
PROFESIÓN				
empresarios	1,6%	8,2%	44,2%	46,0%
titulados superior ou media	4,3%	24,5%	34,6%	36,6%
profesionais liberais	7,0%	27,1%	27,9%	38,1%
docentes	2,9%	16,5%	29,6%	50,9%
forzas armadas	6,1%	15,4%	39,2%	39,4%
administración subalternos	3,0%	15,0%	41,7%	40,3%
persoal servizos	3,1%	18,4%	43,3%	35,3%
autónomos	1,7%	9,0%	47,3%	42,0%
labradores	,1%	2,3%	50,0%	47,7%
maríneiros	,3%	2,8%	54,7%	42,2%
obreiros	1,6%	8,8%	49,2%	40,4%
estudiantes	1,4%	21,9%	36,6%	40,2%
amas de casa	3,4%	11,0%	47,9%	37,7%
persoas sen primeiro emprego	3,3%	17,4%	36,9%	42,5%
SEXO				
home	1,4%	9,2%	45,5%	43,8%
muller	2,8%	13,4%	44,8%	39,1%
HÁBITAT DE RESIDENCIA				
urbano	4,8%	22,0%	39,1%	34,1%
periurbano	1,4%	13,3%	47,4%	37,9%
vilas	2,6%	13,9%	45,2%	38,4%
rural-1	1,2%	8,7%	44,5%	45,6%
rural-2	,7%	4,7%	48,7%	45,9%

Táboa 4.3. Dominio da lectura en galego .Galicia

	sabe le-lo galego			
	nada	pouco	bastante	moito
TOTAL GALICIA	11,8%	42,4%	31,1%	14,8%
LINGUA INICIAL				
galego	12,5%	47,5%	29,0%	11,1%
castelán	12,0%	31,9%	34,9%	21,2%
as dúas	7,3%	39,1%	33,5%	20,2%
outras	12,6%	40,4%	32,3%	14,7%
LINGUA HABITUAL				
só castelán	19,2%	35,7%	28,6%	16,5%
máis castelán	8,0%	32,8%	36,6%	22,6%
máis galego	8,1%	41,8%	34,7%	15,4%
só galego	14,5%	49,3%	26,2%	10,0%
IDADE				
16 a 25 anos	3,0%	24,1%	42,7%	30,2%
26 a 40 anos	7,6%	38,3%	36,2%	17,9%
41 a 65 anos	14,2%	50,4%	26,5%	8,9%
máis de 65 anos	23,8%	52,8%	18,9%	4,5%
ESTUDIOS				
ningún	30,5%	61,5%	7,2%	,8%
primarios incompletos	17,8%	56,1%	22,1%	3,9%
primarios completos	8,8%	42,7%	37,0%	11,4%
formación profesional	3,7%	27,6%	41,6%	27,1%
bacharelato	4,7%	26,7%	41,4%	27,3%
carreira de grao medio	4,5%	19,3%	39,2%	37,0%
carreira de grao superior	3,9%	19,3%	35,2%	41,5%
outros estudos	8,6%	33,4%	39,4%	18,6%
CLASE SOCIAL				
baixa	19,1%	50,0%	23,5%	7,4%
media-baixa	13,5%	47,6%	29,9%	9,0%
media	9,4%	37,5%	32,9%	20,2%
media-alta	7,0%	24,9%	34,8%	33,3%
PROFESIÓN				
empresarios	11,0%	46,9%	31,3%	10,8%
titulados superior ou media	4,6%	25,6%	35,1%	34,7%
profesionais liberais	6,6%	27,3%	40,9%	25,2%
docentes	2,5%	14,7%	36,1%	46,7%
forzas armadas	12,4%	37,6%	33,2%	16,8%
administración subalternos	7,3%	35,3%	37,3%	20,0%
persoal servizos	11,7%	36,5%	35,3%	16,5%
autónomos	11,8%	49,1%	30,1%	9,0%
labradores	20,3%	58,2%	18,8%	2,8%
maríneiros	10,8%	49,1%	31,7%	8,4%
obreiros	10,2%	45,5%	32,7%	11,6%
estudiantes	1,9%	19,0%	43,3%	35,8%
amas de casa	17,6%	49,7%	25,9%	6,8%
persoas sen primeiro emprego	6,1%	30,1%	36,2%	27,6%
SEXO				
home	8,6%	40,5%	33,9%	17,0%
muller	14,6%	44,1%	28,5%	12,8%
HÁBITAT DE RESIDENCIA				
urbano	9,2%	32,8%	35,3%	22,7%
periurbano	10,9%	41,5%	32,9%	14,7%
vilas	14,1%	41,1%	30,6%	14,3%
rural-1	10,2%	45,1%	30,7%	13,9%
rural-2	13,1%	48,0%	28,5%	10,4%

Táboa 4.4. Dominio da escritura en galego .Galicia

	sabe escribi-lo galego			
	nada	pouco	bastante	moito
TOTAL GALICIA	32,6%	40,3%	17,8%	9,3%
LINGUA INICIAL				
galego	33,8%	44,0%	15,2%	7,0%
castelán	33,3%	32,3%	21,5%	12,9%
as dúas	24,8%	38,8%	23,0%	13,3%
outras	34,1%	37,1%	19,1%	9,8%
LINGUA HABITUAL				
só castelán	48,0%	27,7%	15,4%	8,9%
máis castelán	25,6%	35,6%	24,8%	14,0%
máis galego	29,2%	42,7%	18,7%	9,4%
só galego	34,9%	44,0%	14,2%	6,9%
IDADE				
16 a 25 anos	6,5%	29,5%	38,7%	25,4%
26 a 40 anos	25,5%	44,2%	20,4%	9,9%
41 a 65 anos	41,8%	44,5%	10,1%	3,6%
máis de 65 anos	55,3%	37,4%	5,7%	1,6%
ESTUDIOS				
ningún	55,5%	43,4%	1,1%	,1%
primarios incompletos	47,3%	43,6%	7,7%	1,5%
primarios completos	29,4%	45,9%	19,2%	5,6%
formación profesional	12,2%	35,1%	33,5%	19,2%
bacharelato	17,2%	32,2%	30,7%	19,9%
carreira de grao medio	15,7%	29,1%	29,7%	25,4%
carreira de grao superior	16,2%	26,9%	28,0%	29,0%
outros estudos	31,8%	37,8%	20,5%	9,9%
CLASE SOCIAL				
baixa	43,1%	40,8%	12,6%	3,5%
media-baixa	35,2%	43,2%	16,0%	5,6%
media	29,5%	37,8%	19,8%	12,9%
media-alta	23,7%	32,8%	23,2%	20,3%
PROFESIÓN				
empresarios	37,6%	44,8%	12,6%	5,0%
titulados superior ou media	23,4%	36,4%	22,5%	17,7%
profesionais liberais	30,4%	35,1%	22,2%	12,2%
docentes	11,9%	23,4%	31,0%	33,8%
forzas armadas	36,2%	44,0%	13,1%	6,6%
administración subalternos	27,6%	40,5%	20,9%	11,0%
persoal servizos	30,9%	40,9%	20,4%	7,9%
autónomos	37,7%	42,2%	15,7%	4,4%
labradores	45,3%	46,1%	7,2%	1,4%
maríneiros	33,2%	45,5%	17,5%	3,9%
obreiros	32,2%	44,9%	17,0%	5,8%
estudiantes	4,3%	23,5%	41,2%	31,0%
amas de casa	44,6%	42,3%	10,1%	3,0%
persoas sen primeiro emprego	12,6%	35,8%	29,8%	21,9%
SEXO				
home	27,6%	41,6%	20,2%	10,6%
muller	37,2%	39,0%	15,6%	8,1%
HÁBITAT DE RESIDENCIA				
urbano	32,4%	35,9%	19,6%	12,1%
periurbano	34,4%	37,7%	19,1%	8,8%
vilas	34,9%	36,1%	19,5%	9,4%
rural-1	31,8%	41,9%	17,2%	9,1%
rural-2	31,9%	44,4%	16,0%	7,6%

Táboa 4.5. Capacidade para entende-lo galego. A Coruña

	entende o galego				N
	nada	pouco	bastante	moito	
TOTAL SECTOR	,3%	4,5%	29,6%	65,6%	1170
LINGUA INICIAL					
galego		1,0%	28,2%	70,8%	408
castelán	,5%	7,7%	29,6%	62,3%	636
as dúas			33,3%	66,7%	120
outras			50,0%	50,0%	6
LINGUA HABITUAL					
só castelán	,9%	10,6%	36,9%	51,7%	331
máis castelán		3,5%	25,2%	71,3%	428
máis galego		1,0%	25,7%	73,3%	288
só galego			34,1%	65,9%	123
IDADE					
16 a 25 anos		4,2%	26,6%	69,2%	237
26 a 40 anos	,6%	3,4%	36,1%	59,9%	324
41 a 65 anos	,2%	6,0%	25,1%	68,7%	447
máis de 65 anos		3,1%	33,3%	63,6%	162
ESTUDIOS					
ningún		1,7%	47,5%	50,8%	59
primarios incompletos	,4%	4,0%	25,8%	69,8%	248
primarios completos	,7%	7,7%	36,3%	55,3%	300
formación profesional		2,4%	34,5%	63,1%	84
bacharelato		4,3%	27,4%	68,3%	186
carreira de grao medio		3,3%	25,0%	71,7%	120
carreira de grao superior		2,6%	19,9%	77,5%	151
outros estudos		4,5%	22,7%	72,7%	22
CLASE SOCIAL					
baixa		8,1%	17,6%	74,3%	74
media-baixa		5,2%	31,0%	63,8%	326
media	,5%	3,8%	30,7%	65,0%	657
media-alta		4,4%	26,5%	69,0%	113
PROFESIÓN					
empresarios		4,3%	27,7%	68,1%	47
titulados superior ou media		1,9%	27,8%	70,4%	54
profesionais liberais				100,0%	10
docentes		3,5%	26,3%	70,2%	57
forzas armadas			30,0%	70,0%	20
administración subalternos		4,5%	29,0%	66,5%	155
persoal servizos		4,7%	31,3%	64,1%	64
autónomos		3,3%	35,0%	61,7%	60
labradores			45,5%	54,5%	11
maríneiros		5,0%	20,0%	75,0%	20
obreiros		5,9%	27,3%	66,8%	205
estudiantes		2,7%	21,9%	75,4%	187
amas de casa	1,1%	5,9%	37,9%	55,0%	269
persoas sen primeiro emprego		18,2%	27,3%	54,5%	11
SEXO					
home		3,5%	24,0%	72,5%	538
muller	,5%	5,4%	34,3%	59,8%	632
HÁBITAT DE RESIDENCIA					
urbano	,3%	4,6%	29,9%	65,2%	1156
periurbano				100,0%	14

Táboas 4.6. Capacidade para entende-lo galego. Santiago

	entende o galego				
	nada	pouco	bastante	moito	N
TOTAL SECTOR	,2%	2,3%	27,1%	70,4%	1153
LINGUA INICIAL					
galego			26,3%	73,7%	598
castelán	,5%	5,5%	27,6%	66,4%	381
as dúas		1,9%	29,2%	68,9%	161
outras		23,1%	23,1%	53,8%	13
LINGUA HABITUAL					
só castelán	1,5%	13,1%	30,8%	54,6%	130
máis castelán		2,1%	27,3%	70,6%	326
máis galego		,8%	29,4%	69,7%	357
só galego			22,9%	77,1%	340
IDADE					
16 a 25 anos		3,4%	27,4%	69,2%	237
26 a 40 anos		2,4%	25,0%	72,6%	372
41 a 65 anos	,5%	2,1%	27,1%	70,4%	388
máis de 65 anos		1,3%	31,4%	67,3%	156
ESTUDIOS					
ningún			39,7%	60,3%	63
primarios incompletos		,5%	25,7%	73,9%	222
primarios completos	,8%	3,2%	31,0%	65,1%	252
formación profesional		3,8%	25,6%	70,5%	78
bacharelato		3,8%	29,2%	67,0%	185
carreira de grao medio		1,7%	25,9%	72,4%	116
carreira de grao superior		2,6%	21,1%	76,3%	228
outros estudos				100,0%	9
CLASE SOCIAL					
baixa		1,8%	14,5%	83,6%	55
media-baixa		3,6%	38,6%	57,8%	251
media	,3%	2,0%	23,7%	74,0%	712
media-alta		2,2%	28,1%	69,6%	135
PROFESIÓN					
empresarios		1,7%	29,3%	69,0%	58
titulados superior ou media		2,6%	20,5%	76,9%	78
profesionais liberais			6,3%	93,8%	16
docentes		2,2%	15,2%	82,6%	92
forzas armadas				100,0%	12
administración subalternos	,9%	2,7%	23,6%	72,7%	110
persoal servizos		4,0%	36,0%	60,0%	50
autónomos		1,9%	26,9%	71,2%	52
labradores			39,6%	60,4%	53
maríñeiros				100,0%	4
obreiros		1,9%	28,1%	70,0%	160
estudantes		2,6%	29,1%	68,3%	189
amas de casa	,4%	2,4%	29,8%	67,5%	255
persoas sen primeiro emprego		8,3%	37,5%	54,2%	24
SEXO					
home	,2%	1,9%	27,1%	70,8%	520
muller	,2%	2,7%	27,0%	70,1%	633
HÁBITAT DE RESIDENCIA					
urbano	,2%	2,6%	26,4%	70,8%	819
periurbano		1,8%	28,7%	69,5%	334

Táboa 4.7. Capacidade para entende-lo galego. Lugo-2

	entende o galego				
	nada	pouco	bastante	moito	N
TOTAL SECTOR	,1%	2,6%	48,1%	49,2%	1068
LINGUA INICIAL					
galego		,3%	48,8%	51,0%	732
castelán	,4%	10,5%	52,2%	36,8%	228
as dúas		2,0%	34,3%	63,7%	102
outras			50,0%	50,0%	6
LINGUA HABITUAL					
só castelán	1,2%	20,9%	46,5%	31,4%	86
máis castelán		3,7%	53,2%	43,1%	188
máis galego		,9%	44,7%	54,4%	338
só galego			48,9%	51,1%	456
IDADE					
16 a 25 anos		4,0%	45,7%	50,3%	175
26 a 40 anos	,4%	5,5%	45,1%	49,0%	253
41 a 65 anos		1,0%	48,4%	50,6%	413
máis de 65 anos		1,3%	52,9%	45,8%	227
ESTUDIOS					
ningún			46,7%	53,3%	30
primarios incompletos		1,1%	46,9%	51,9%	360
primarios completos	,3%	1,5%	50,4%	47,8%	391
formación profesional		6,6%	40,8%	52,6%	76
bacharelato		6,9%	52,6%	40,5%	116
carreira de grao medio		5,7%	43,4%	50,9%	53
carreira de grao superior		5,6%	41,7%	52,8%	36
outros estudos			66,7%	33,3%	6
CLASE SOCIAL					
baixa		1,8%	56,1%	42,1%	57
media-baixa	,1%	2,5%	49,1%	48,3%	758
media		3,0%	43,5%	53,4%	232
media-alta		4,8%	42,9%	52,4%	21
PROFESIÓN					
empresarios		1,3%	74,7%	24,1%	79
titulados superior ou media		7,1%	21,4%	71,4%	14
profesionais liberais			100,0%		2
docentes			31,3%	68,8%	32
forzas armadas			62,5%	37,5%	16
administración subalternos		5,4%	43,2%	51,4%	111
persoal servizos		8,3%	58,3%	33,3%	24
autónomos		8,5%	47,5%	44,1%	59
labradores			51,7%	48,3%	89
maríñeiros			52,2%	47,8%	23
obreiros	,7%	1,4%	42,3%	55,6%	142
estudantes		2,9%	43,7%	53,4%	103
amas de casa		2,0%	46,5%	51,6%	353
persoas sen primeiro emprego		4,8%	61,9%	33,3%	21
SEXO					
home	,2%	2,0%	51,9%	45,8%	493
muller		3,1%	44,9%	52,0%	575
HÁBITAT DE RESIDENCIA					
vilas	,1%	3,3%	48,1%	48,5%	720
rural-2		1,1%	48,3%	50,6%	348

Táboa 4.8. Capacidade para entende-lo galego. Lugo-5

	entende o galego				N
	nada	pouco	bastante	moito	
TOTAL SECTOR		,9%	39,3%	59,8%	1775
LINGUA INICIAL					
galego		,4%	39,4%	60,2%	1501
castelán		2,8%	31,5%	65,7%	143
as dúas		4,8%	48,4%	46,8%	126
outras			20,0%	80,0%	5
LINGUA HABITUAL					
só castelán		10,0%	30,0%	60,0%	20
máis castelán		6,4%	33,0%	60,6%	94
máis galego		1,4%	50,8%	47,9%	583
só galego			33,9%	66,1%	1078
IDADE					
16 a 25 anos		,4%	28,5%	71,1%	263
26 a 40 anos		,9%	34,6%	64,6%	347
41 a 65 anos		1,3%	42,9%	55,9%	714
máis de 65 anos		,7%	43,7%	55,7%	451
ESTUDIOS					
ningún		2,3%	75,9%	21,8%	133
primarios incompletos		,9%	42,2%	57,0%	816
primarios completos		,6%	36,2%	63,2%	473
formación profesional			23,2%	76,8%	82
bacharelato		1,3%	26,9%	71,8%	156
carreira de grao medio		1,8%	14,5%	83,6%	55
carreira de grao superior			16,0%	84,0%	50
outros estudos			50,0%	50,0%	10
CLASE SOCIAL					
baixa		,7%	17,5%	81,8%	137
media-baixa		,8%	36,8%	62,5%	1060
media		1,4%	51,5%	47,1%	518
media-alta			28,3%	71,7%	60
PROFESIÓN					
empresarios		,6%	37,7%	61,7%	175
titulados superior ou media		6,3%	12,5%	81,3%	16
profesionais liberais			15,4%	84,6%	13
docentes		3,4%	13,8%	82,8%	29
forzas armadas		4,5%	40,9%	54,5%	22
administración subalternos		1,0%	34,0%	65,0%	100
persoal servizos		2,2%	33,3%	64,4%	45
autónomos			36,7%	63,3%	90
labradores		,6%	48,6%	50,9%	690
maríneiros				100,0%	11
obreiros		1,2%	38,8%	60,0%	170
estudiantes		,8%	19,7%	79,5%	122
amas de casa		,7%	38,6%	60,7%	267
persoas sen primeiro emprego		4,0%	20,0%	76,0%	25
SEXO					
home		,6%	37,2%	62,2%	874
muller		1,2%	41,4%	57,4%	901
HÁBITAT DE RESIDENCIA					
rural-1		1,3%	39,8%	58,9%	671
rural-2		,6%	39,0%	60,3%	1104

Táboa 4.9. Capacidade para entende-lo galego. Ourense-4

	entende o galego				N
	nada	pouco	bastante	moito	
TOTAL SECTOR		1,6%	54,5%	44,0%	964
LINGUA INICIAL					
galego			50,3%	49,7%	717
castelán		8,2%	70,0%	21,8%	110
as dúas		3,5%	63,5%	33,0%	115
outras		9,1%	63,6%	27,3%	22
LINGUA HABITUAL					
só castelán		17,4%	60,9%	21,7%	23
máis castelán		4,7%	67,9%	27,4%	106
máis galego		1,6%	55,5%	42,9%	380
só galego		50,1%	49,9%	455	
IDADE					
16 a 25 anos		1,7%	54,7%	43,6%	172
26 a 40 anos		2,8%	48,8%	48,4%	215
41 a 65 anos		,5%	56,4%	43,1%	376
máis de 65 anos		2,0%	56,7%	41,3%	201
ESTUDIOS					
ningún		3,3%	86,2%	10,6%	123
primarios incompletos		,3%	49,4%	50,3%	340
primarios completos		1,9%	50,2%	47,9%	309
formación profesional		1,6%	50,0%	48,4%	64
bacharelato		1,5%	55,4%	43,1%	65
carreira de grao medio		6,1%	42,4%	51,5%	33
carreira de grao superior			38,5%	61,5%	26
outros estudos				100,0%	4
CLASE SOCIAL					
baixa		3,9%	70,6%	25,5%	51
media-baixa		1,7%	68,9%	29,4%	469
media		,5%	38,2%	61,3%	421
media-alta		13,0%	21,7%	65,2%	23
PROFESIÓN					
empresarios			43,9%	56,1%	41
titulados superior ou media			42,9%	57,1%	7
profesionais liberais				100,0%	3
docentes			41,7%	58,3%	12
forzas armadas				100,0%	2
administración subalternos		2,0%	34,7%	63,3%	49
persoal servizos			43,8%	56,3%	16
autónomos			59,5%	40,5%	42
labradores			50,0%	50,0%	160
obreiros		1,5%	56,7%	41,9%	203
estudiantes		1,1%	52,8%	46,1%	89
amas de casa		2,8%	62,8%	34,4%	317
persoas sen primeiro emprego		4,3%	39,1%	56,5%	23
SEXO					
home		,6%	51,7%	47,7%	470
muller		2,4%	57,1%	40,5%	494
HÁBITAT DE RESIDENCIA					
vilas		2,8%	61,8%	35,3%	317
rural-1		2,5%	65,0%	32,5%	120
rural-2		,6%	47,6%	51,8%	527

Táboa 4.10. Capacidade para entende-lo galego. Pontevedra

	entende o galego				N
	nada	pouco	bastante	moito	
TOTAL SECTOR	,2%	3,9%	52,5%	43,4%	1146
LINGUA INICIAL					
galego		,2%	51,0%	48,8%	465
castelán	,4%	7,6%	53,6%	38,4%	502
as dúas		2,3%	56,1%	41,5%	171
outras		25,0%		75,0%	8
LINGUA HABITUAL					
só castelán	,6%	9,9%	52,8%	36,6%	322
máis castelán		3,5%	53,3%	43,3%	289
máis galego		1,1%	52,1%	46,8%	280
só galego			51,8%	48,2%	255
IDADE					
16 a 25 anos		5,2%	49,4%	45,4%	251
26 a 40 anos	,3%	3,8%	53,0%	42,9%	338
41 a 65 anos	,2%	3,2%	52,8%	43,7%	405
máis de 65 anos		3,9%	55,9%	40,1%	152
ESTUDIOS					
ningún			52,2%	47,8%	23
primarios incompletos		3,1%	53,1%	43,8%	256
primarios completos		4,8%	58,5%	36,7%	357
formación profesional		6,8%	46,6%	46,6%	88
bacharelato	1,1%	5,1%	54,5%	39,3%	178
carreira de grao medio		2,4%	46,0%	51,6%	124
carreira de grao superior		1,8%	41,8%	56,4%	110
outros estudos			40,0%	60,0%	10
CLASE SOCIAL					
baixa			30,8%	69,2%	13
media-baixa		3,7%	56,0%	40,2%	562
media	,4%	4,3%	50,0%	45,3%	554
media-alta			35,3%	64,7%	17
PROFESIÓN					
empresarios		3,7%	57,4%	38,9%	54
titulados superior ou media		4,4%	53,3%	42,2%	45
profesionais liberais			57,1%	42,9%	14
docentes		1,4%	36,1%	62,5%	72
forzas armadas		5,9%	58,8%	35,3%	17
administración subalternos	,9%	,9%	52,3%	45,9%	111
persoal servizos		2,7%	59,5%	37,8%	37
autónomos		7,9%	50,8%	41,3%	63
labradores			65,6%	34,4%	61
maríneiros		5,9%	64,7%	29,4%	17
obreiros		4,1%	52,0%	43,9%	221
estudiantes		3,6%	53,0%	43,5%	168
amas de casa	,4%	6,3%	52,0%	41,3%	252
persoas sen primeiro emprego			35,7%	64,3%	14
SEXO					
home		3,3%	54,3%	42,4%	512
muller	,3%	4,4%	51,1%	44,2%	634
HÁBITAT DE RESIDENCIA					
urbano	,4%	4,5%	50,3%	44,9%	555
periurbano		3,4%	54,7%	42,0%	591

Táboa 4.11. Capacidade para fala-lo galego A Coruña

	sabe fala-lo galego				N
	nada	pouco	bastante	moito	
TOTAL SECTOR	4,5%	18,7%	32,1%	44,6%	1170
LINGUA INICIAL					
galego		2,2%	35,8%	62,0%	408
castelán	8,2%	30,8%	29,7%	31,3%	636
as dúas		10,0%	32,5%	57,5%	120
outras	16,7%	33,3%	33,3%	16,7%	6
LINGUA HABITUAL					
só castelán	16,0%	42,6%	23,0%	18,4%	331
máis castelán		17,3%	35,0%	47,7%	428
máis galego		1,4%	36,8%	61,8%	288
só galego			35,8%	64,2%	123
IDADE					
16 a 25 anos	1,3%	20,7%	33,8%	44,3%	237
26 a 40 anos	5,9%	24,1%	33,3%	36,7%	324
41 a 65 anos	6,0%	16,6%	29,3%	48,1%	447
máis de 65 anos	2,5%	11,1%	35,2%	51,2%	162
ESTUDIOS					
ningún		1,7%	44,1%	54,2%	59
primarios incompletos	2,8%	11,3%	29,4%	56,5%	248
primarios completos	5,7%	21,0%	38,3%	35,0%	300
formación profesional	2,4%	15,5%	38,1%	44,0%	84
bacharelato	4,3%	28,0%	28,0%	39,8%	186
carreira de grao medio	7,5%	20,0%	25,0%	47,5%	120
carreira de grao superior	4,6%	23,2%	28,5%	43,7%	151
outros estudos	9,1%	18,2%	22,7%	50,0%	22
CLASE SOCIAL					
baixa	2,7%	14,9%	40,5%	41,9%	74
media-baixa	1,5%	16,0%	37,1%	45,4%	326
media	5,2%	18,6%	30,7%	45,5%	657
media-alta	10,6%	30,1%	20,4%	38,9%	113
PROFESIÓN					
empresarios	6,4%	23,4%	21,3%	48,9%	47
titulados superior ou media	11,1%	20,4%	33,3%	35,2%	54
profesionais liberais		20,0%	10,0%	70,0%	10
docentes	3,5%	28,1%	26,3%	42,1%	57
forzas armadas	5,0%	10,0%	35,0%	50,0%	20
administración subalternos	2,6%	21,3%	32,3%	43,9%	155
persoal servizos	6,3%	26,6%	28,1%	39,1%	64
autónomos	6,7%	15,0%	31,7%	46,7%	60
labradores		9,1%	36,4%	54,5%	11
maríneiros		5,0%	25,0%	70,0%	20
obreiros	2,9%	10,7%	34,1%	52,2%	205
estudiantes	,5%	20,9%	30,5%	48,1%	187
amas de casa	7,4%	19,7%	36,1%	36,8%	269
persoas sen primeiro emprego	18,2%	18,2%	45,5%	18,2%	11
SEXO					
home	2,4%	13,9%	31,2%	52,4%	538
muller	6,3%	22,8%	32,9%	38,0%	632
HÁBITAT DE RESIDENCIA					
urbano	4,6%	18,8%	32,4%	44,2%	1156
periurbano		14,3%	7,1%	78,6%	14



Táboa 4.12. Capacidade para fala-lo galego. Santiago

	sabe fala-lo galego				N
	nada	pouco	bastante	moito	
TOTAL SECTOR	1,9%	12,7%	31,1%	54,2%	1153
LINGUA INICIAL					
galego		,8%	30,1%	69,1%	598
castelán	5,5%	32,5%	29,7%	32,3%	381
as dúas		8,1%	39,8%	52,2%	161
outras	7,7%	38,5%	15,4%	38,5%	13
LINGUA HABITUAL					
só castelán	16,9%	50,8%	19,2%	13,1%	130
máis castelán		23,6%	39,9%	36,5%	326
máis galego		1,1%	34,7%	64,1%	357
só galego			23,5%	76,5%	340
IDADE					
16 a 25 anos	1,3%	21,5%	31,6%	45,6%	237
26 a 40 anos	2,4%	14,5%	30,1%	53,0%	372
41 a 65 anos	2,1%	8,2%	30,9%	58,8%	388
máis de 65 anos	1,3%	6,4%	33,3%	59,0%	156
ESTUDIOS					
ningún		1,6%	44,4%	54,0%	63
primarios incompletos	,5%	2,7%	27,0%	69,8%	222
primarios completos	2,8%	5,6%	32,5%	59,1%	252
formación profesional	2,6%	16,7%	21,8%	59,0%	78
bacharelato	2,7%	20,5%	36,8%	40,0%	185
carreira de grao medio	,9%	17,2%	35,3%	46,6%	116
carreira de grao superior	2,6%	24,1%	26,3%	46,9%	228
outros estudos			33,3%	66,7%	9
CLASE SOCIAL					
baixa		3,6%	16,4%	80,0%	55
media-baixa	1,6%	8,0%	39,8%	50,6%	251
media	2,2%	12,8%	29,8%	55,2%	712
media-alta	1,5%	25,2%	28,1%	45,2%	135
PROFESIÓN					
empresarios		6,9%	31,0%	62,1%	58
titulados superior ou media	3,8%	21,8%	29,5%	44,9%	78
profesionais liberais		25,0%		75,0%	16
docentes	2,2%	15,2%	31,5%	51,1%	92
forzas armadas			16,7%	83,3%	12
administración subalternos	2,7%	10,0%	33,6%	53,6%	110
persoal servicios	2,0%	18,0%	32,0%	48,0%	50
autónomos		17,3%	32,7%	50,0%	52
labradores			43,4%	56,6%	53
marifeiros				100,0%	4
obreiros	1,9%	6,3%	28,8%	63,1%	160
estudiantes	1,6%	22,8%	34,4%	41,3%	189
amas de casa	2,0%	7,5%	30,2%	60,4%	255
persoas sen primeiro emprego	8,3%	29,2%	25,0%	37,5%	24
SEXO					
home	1,2%	10,4%	32,5%	56,0%	520
muller	2,5%	14,7%	30,0%	52,8%	633
HÁBITAT DE RESIDENCIA					
urbano	2,3%	15,5%	31,4%	50,8%	819
periurbano	,9%	6,0%	30,5%	62,6%	334

Táboa 4.13. Capacidade para fala-lo galego. Lugo-2

	sabe fala-lo galego				N
	nada	pouco	bastante	moito	
TOTAL SECTOR	2,1%	13,9%	48,0%	36,0%	1068
LINGUA INICIAL					
galego		1,4%	53,0%	45,6%	732
castelán	9,6%	47,4%	30,7%	12,3%	228
as dúas		26,5%	51,0%	22,5%	102
outras		50,0%	50,0%		6
LINGUA HABITUAL					
só castelán	25,6%	57,0%	15,1%	2,3%	86
máis castelán		48,9%	39,4%	11,7%	188
máis galego		1,8%	59,2%	39,1%	338
só galego		,2%	49,6%	50,2%	456
IDADE					
16 a 25 anos	1,1%	30,9%	42,3%	25,7%	175
26 a 40 anos	4,7%	19,8%	43,1%	32,4%	253
41 a 65 anos	1,5%	8,0%	50,1%	40,4%	413
máis de 65 anos	,9%	4,8%	54,2%	40,1%	227
ESTUDIOS					
ningún		6,7%	50,0%	43,3%	30
primarios incompletos	1,4%	6,7%	51,4%	40,6%	360
primarios completos	1,0%	11,0%	49,6%	38,4%	391
formación profesional	5,3%	27,6%	36,8%	30,3%	76
bacharelato	4,3%	32,8%	42,2%	20,7%	116
carreira de grao medio	5,7%	20,8%	39,6%	34,0%	53
carreira de grao superior	2,8%	25,0%	44,4%	27,8%	36
outros estudos			83,3%	16,7%	6
CLASE SOCIAL					
baixa		8,8%	50,9%	40,4%	57
media-baixa	2,1%	12,1%	50,0%	35,8%	758
media	1,7%	18,5%	43,5%	36,2%	232
media-alta	9,5%	38,1%	19,0%	33,3%	21
PROFESIÓN					
empresarios	1,3%	15,2%	67,1%	16,5%	79
titulados superior ou media	7,1%	35,7%	21,4%	35,7%	14
profesionais liberais			100,0%		2
docentes	3,1%	9,4%	43,8%	43,8%	32
forzas armadas		6,3%	62,5%	31,3%	16
administración subalternos	1,8%	18,0%	47,7%	32,4%	111
persoal servicios	4,2%	25,0%	58,3%	12,5%	24
autónomos	1,7%	11,9%	54,2%	32,2%	59
labradores		1,1%	51,7%	47,2%	89
marifeiros			56,5%	43,5%	23
obreiros	1,4%	7,7%	47,2%	43,7%	142
estudiantes	1,9%	32,0%	38,8%	27,2%	103
amas de casa	2,5%	11,6%	44,5%	41,4%	353
persoas sen primeiro emprego	4,8%	42,9%	42,9%	9,5%	21
SEXO					
home	1,2%	13,0%	51,9%	33,9%	493
muller	2,8%	14,6%	44,7%	37,9%	575
HÁBITAT DE RESIDENCIA					
vilas	3,1%	17,2%	47,5%	32,2%	720
rural-2		6,9%	49,1%	44,0%	348

Táboa 4.14. Capacidade para fala-lo galego. Lugo-5

	sabe fala-lo galego				
	nada	pouco	bastante	moito	N
TOTAL SECTOR	,4%	3,2%	33,7%	62,7%	1775
LINGUA INICIAL					
galego		1,1%	34,0%	64,9%	1501
castelán	4,9%	23,1%	22,4%	49,7%	143
as dúas		4,8%	42,9%	52,4%	126
outras	20,0%	40,0%	40,0%	5	
LINGUA HABITUAL					
só castelán	35,0%	45,0%		20,0%	20
máis castelán		27,7%	34,0%	38,3%	94
máis galego		1,4%	43,2%	55,4%	583
só galego		1,3%	29,1%	69,6%	1078
IDADE					
16 a 25 anos	1,5%	6,5%	24,0%	68,1%	263
26 a 40 anos	,3%	3,5%	29,4%	66,9%	347
41 a 65 anos	,3%	2,4%	36,8%	60,5%	714
máis de 65 anos		2,4%	37,7%	59,9%	451
ESTUDIOS					
ningún		2,3%	51,9%	45,9%	133
primarios incompletos		2,1%	38,1%	59,8%	816
primarios completos	,4%	2,7%	29,8%	67,0%	473
formación profesional	1,2%	8,5%	18,3%	72,0%	82
bacharelato	1,3%	5,8%	26,3%	66,7%	156
carreira de grao medio	3,6%	12,7%	10,9%	72,7%	55
carreira de grao superior		2,0%	22,0%	76,0%	50
outros estudos			40,0%	60,0%	10
CLASE SOCIAL					
baixa		4,4%	13,1%	82,5%	137
media-baixa	,2%	2,5%	29,2%	68,1%	1060
media	,8%	4,4%	50,4%	44,4%	518
media-alta	1,7%	1,7%	16,7%	80,0%	60
PROFESIÓN					
empresarios		1,1%	29,7%	69,1%	175
titulados superior ou media			25,0%	75,0%	16
profesionais liberais		7,7%	7,7%	84,6%	13
docentes		6,9%	17,2%	75,9%	29
forzas armadas		4,5%	31,8%	63,6%	22
administración subalternos		3,0%	26,0%	71,0%	100
persoal servicios		6,7%	26,7%	66,7%	45
autónomos	1,1%	7,8%	31,1%	60,0%	90
labradores		1,3%	41,2%	57,5%	690
mariñeiros			9,1%	90,9%	11
obreiros		2,9%	38,8%	58,2%	170
estudiantes	3,3%	9,8%	17,2%	69,7%	122
amas de casa	,7%	3,7%	31,5%	64,0%	267
persoas sen primeiro emprego		8,0%	28,0%	64,0%	25
SEXO					
home	,2%	2,7%	33,2%	63,8%	874
muller	,6%	3,7%	34,2%	61,6%	901
HÁBITAT DE RESIDENCIA					
rural-1	1,0%	4,9%	34,0%	60,1%	671
rural-2		2,2%	33,5%	64,3%	1104

Táboa 4.15. Capacidade para fala-lo galego. Ourense-4

	sabe fala-lo galego				
	nada	pouco	bastante	moito	N
TOTAL SECTOR	,9%	6,5%	51,0%	41,5%	964
LINGUA INICIAL					
galego		,7%	49,4%	49,9%	717
castelán	8,2%	40,0%	41,8%	10,0%	110
as dúas		7,0%	69,6%	23,5%	115
outras	27,3%	54,5%	18,2%	22	
LINGUA HABITUAL					
só castelán	39,1%	52,2%	8,7%		23
máis castelán		40,6%	48,1%	11,3%	106
máis galego		1,8%	56,8%	41,3%	380
só galego		,2%	49,0%	50,8%	455
IDADE					
16 a 25 anos		13,4%	48,8%	37,8%	172
26 a 40 anos	1,4%	9,3%	45,6%	43,7%	215
41 a 65 anos	,5%	4,5%	52,4%	42,6%	376
máis de 65 anos	2,0%	1,5%	56,2%	40,3%	201
ESTUDIOS					
ningún	,8%	2,4%	84,6%	12,2%	123
primarios incompletos	,9%	2,1%	46,8%	50,3%	340
primarios completos	1,3%	6,8%	45,6%	46,3%	309
formación profesional	1,6%	15,6%	42,2%	40,6%	64
bacharelato		20,0%	55,4%	24,6%	65
carreira de grao medio		18,2%	39,4%	42,4%	33
carreira de grao superior		11,5%	30,8%	57,7%	26
outros estudos			100,0%		4
CLASE SOCIAL					
baixa	2,0%	2,0%	74,5%	21,6%	51
media-baixa	,6%	5,8%	64,6%	29,0%	469
media	,7%	7,6%	34,0%	57,7%	421
media-alta	8,7%	13,0%	34,8%	43,5%	23
PROFESIÓN					
empresarios		4,9%	43,9%	51,2%	41
titulados superior ou media			28,6%	71,4%	7
profesionais liberais		33,3%		66,7%	3
docentes		16,7%	33,3%	50,0%	12
forzas armadas		50,0%		50,0%	2
administración subalternos	4,1%	6,1%	36,7%	53,1%	49
persoal servicios		6,3%	50,0%	43,8%	16
autónomos		7,1%	57,1%	35,7%	42
labradores		1,3%	48,1%	50,6%	160
obreiros	,5%	4,4%	54,2%	40,9%	203
estudiantes		16,9%	46,1%	37,1%	89
amas de casa	1,9%	6,0%	58,4%	33,8%	317
persoas sen primeiro emprego		21,7%	21,7%	56,5%	23
SEXO					
home	,6%	5,3%	48,9%	45,1%	470
muller	1,2%	7,7%	53,0%	38,1%	494
HÁBITAT DE RESIDENCIA					
vilas	1,6%	10,4%	57,4%	30,6%	317
rural-1	2,5%	2,5%	61,7%	33,3%	120
rural-2	,2%	5,1%	44,8%	49,9%	527

Táboa 4.16. Capacidade para fala-lo galego. Pontevedra

	sabe fala-lo galego				N
	nada	pouco	bastante	moito	
TOTAL SECTOR	4,4%	21,5%	45,6%	28,5%	1146
LINGUA INICIAL					
galego		3,9%	54,0%	42,2%	465
castelán	10,0%	39,6%	33,3%	17,1%	502
as dúas		14,6%	59,6%	25,7%	171
outras		50,0%	37,5%	12,5%	8
LINGUA HABITUAL					
só castelán	15,5%	46,9%	24,5%	13,0%	322
máis castelán		25,6%	51,6%	22,8%	289
máis galego		5,0%	56,8%	38,2%	280
só galego		2,7%	53,3%	43,9%	255
IDADE					
16 a 25 anos	1,6%	31,5%	36,7%	30,3%	251
26 a 40 anos	4,4%	24,6%	46,4%	24,6%	338
41 a 65 anos	4,2%	14,6%	50,1%	31,1%	405
máis de 65 anos	9,2%	16,4%	46,7%	27,6%	152
ESTUDIOS					
ningún			56,5%	43,5%	23
primarios incompletos	4,7%	12,1%	48,4%	34,8%	256
primarios completos	2,2%	15,1%	56,3%	26,3%	357
formación profesional	9,1%	30,7%	33,0%	27,3%	88
bacharelato	3,9%	30,9%	43,3%	21,9%	178
carreira de grao medio	7,3%	33,1%	37,9%	21,8%	124
carreira de grao superior	5,5%	32,7%	27,3%	34,5%	110
outros estudos		20,0%	20,0%	60,0%	10
CLASE SOCIAL					
baixa			38,5%	61,5%	13
media-baixa	2,0%	15,8%	52,7%	29,5%	562
media	6,5%	27,6%	38,6%	27,3%	554
media-alta	17,6%	23,5%	47,1%	11,8%	17
PROFESIÓN					
empresarios		16,7%	66,7%	16,7%	54
titulados superior ou media	6,7%	42,2%	35,6%	15,6%	45
profesionais liberais	7,1%	50,0%	28,6%	14,3%	14
docentes	12,5%	22,2%	29,2%	36,1%	72
forzas armadas		47,1%	52,9%		17
administración subalternos	6,3%	25,2%	40,5%	27,9%	111
persoal servizos	2,7%	8,1%	59,5%	29,7%	37
autónomos	1,6%	17,5%	46,0%	34,9%	63
labradores	1,6%	1,6%	68,9%	27,9%	61
marifeiros	5,9%	5,9%	58,8%	29,4%	17
obreiros	1,8%	14,5%	46,2%	37,6%	221
estudiantes	1,8%	33,3%	37,5%	27,4%	168
amas de casa	7,5%	20,6%	46,8%	25,0%	252
persoas sen primeiro emprego		21,4%	42,9%	35,7%	14
SEXO					
home	2,5%	19,1%	48,0%	30,3%	512
muller	5,8%	23,3%	43,7%	27,1%	634
HÁBITAT DE RESIDENCIA					
urbano	7,6%	32,8%	37,8%	21,8%	555
periurbano	1,4%	10,8%	53,0%	34,9%	591

Táboa 4.17. Dominio da lectura en galego. A Coruña

	sabe le-lo galego				N
	nada	pouco	bastante	moito	
TOTAL SECTOR	6,2%	25,6%	35,9%	32,2%	1155
LINGUA INICIAL					
galego	4,8%	33,8%	37,8%	23,6%	394
castelán	8,2%	21,5%	35,2%	35,1%	636
as dúas	,8%	20,2%	33,6%	45,4%	119
outras		33,3%	33,3%	33,3%	6
LINGUA HABITUAL					
só castelán	12,1%	27,8%	32,3%	27,8%	331
máis castelán	3,7%	19,4%	35,7%	41,1%	428
máis galego	3,2%	29,8%	40,1%	27,0%	282
só galego	6,1%	32,5%	36,8%	24,6%	114
IDADE					
16 a 25 anos	,8%	11,4%	34,6%	53,2%	237
26 a 40 anos	4,3%	25,0%	36,4%	34,3%	324
41 a 65 anos	8,6%	29,6%	36,0%	25,8%	442
máis de 65 anos	11,8%	37,5%	36,8%	13,8%	152
ESTUDIOS					
ningún	15,9%	59,1%	22,7%	2,3%	44
primarios incompletos	9,7%	37,1%	40,3%	12,9%	248
primarios completos	8,0%	31,7%	37,3%	23,0%	300
formación profesional	2,4%	13,1%	42,9%	41,7%	84
bacharelato	2,2%	19,9%	34,4%	43,5%	186
carreira de grao medio	4,2%	10,0%	38,3%	47,5%	120
carreira de grao superior	2,6%	13,9%	25,2%	58,3%	151
outros estudos	9,1%	9,1%	40,9%	40,9%	22
CLASE SOCIAL					
baixa	5,8%	34,8%	39,1%	20,3%	69
media-baixa	7,6%	28,5%	35,8%	28,2%	316
media	5,2%	25,3%	36,4%	33,2%	657
media-alta	8,8%	14,2%	31,9%	45,1%	113
PROFESIÓN					
empresarios	10,6%	25,5%	34,0%	29,8%	47
titulados superior ou media	5,6%	18,5%	29,6%	46,3%	54
profesionais liberais	10,0%	10,0%	40,0%	40,0%	10
docentes	1,8%	14,0%	29,8%	54,4%	57
forzas armadas	10,0%	10,0%	55,0%	25,0%	20
administración subalternos	1,9%	22,6%	40,0%	35,5%	155
persoal servizos	7,8%	26,6%	32,8%	32,8%	64
autónomos	10,3%	44,8%	32,8%	12,1%	58
labradores	12,5%	37,5%	37,5%	12,5%	8
marifeiros		35,0%	35,0%	30,0%	20
obreiros	6,0%	28,4%	38,3%	27,4%	201
estudiantes	,5%	9,6%	32,1%	57,8%	187
amas de casa	11,7%	37,1%	37,5%	13,6%	264
persoas sen primeiro emprego	10,0%	20,0%	30,0%	40,0%	10
SEXO					
home	5,0%	20,2%	35,7%	39,1%	535
muller	7,3%	30,3%	36,1%	26,3%	620
HÁBITAT DE RESIDENCIA					
urbano	6,3%	25,9%	35,7%	32,2%	1141
periurbano		7,1%	57,1%	35,7%	14

Táboa 4.18. Dominio da lectura en galego. Santiago

	nada	pouco	sabe le-lo galego bastante	moito	N
<b>TOTAL SECTOR</b>	8,2%	30,2%	30,8%	30,9%	1114
<b>LINGUA INICIAL</b>					
galego	9,4%	35,6%	28,1%	26,9%	562
castelán	7,9%	24,3%	33,2%	34,6%	379
as dúas	3,7%	25,5%	34,2%	36,6%	161
outras	16,7%	25,0%	33,3%	25,0%	12
<b>LINGUA HABITUAL</b>					
só castelán	16,9%	31,5%	33,1%	18,5%	130
máis castelán	4,9%	25,9%	36,4%	32,7%	324
máis galego	5,7%	28,1%	31,0%	35,2%	352
só galego	10,7%	36,4%	23,7%	29,2%	308
<b>IDADE</b>					
16 a 25 anos	3,4%	17,7%	32,9%	46,0%	237
26 a 40 anos	5,6%	22,3%	34,7%	37,4%	372
41 a 65 anos	9,9%	38,2%	27,5%	24,3%	374
máis de 65 anos	19,1%	51,9%	25,2%	3,8%	131
<b>ESTUDIOS</b>					
ningún	32,0%	64,0%	4,0%		25
primarios incompletos	17,2%	49,8%	23,1%	10,0%	221
primarios completos	8,3%	38,5%	33,7%	19,4%	252
formación profesional	2,6%	17,9%	29,5%	50,0%	78
bacharelato	4,3%	22,7%	35,7%	37,3%	185
carreira de grao medio	4,3%	15,5%	36,2%	44,0%	116
carreira de grao superior	3,5%	16,7%	31,6%	48,2%	228
outros estudos	11,1%	11,1%	33,3%	44,4%	9
<b>CLASE SOCIAL</b>					
baixa	21,7%	39,1%	19,6%	19,6%	46
media-baixa	15,6%	42,4%	28,1%	13,9%	231
media	5,6%	26,9%	32,6%	34,9%	702
media-alta	4,4%	23,0%	29,6%	43,0%	135
<b>PROFESIÓN</b>					
empresarios	10,5%	45,6%	28,1%	15,8%	57
titulados superior ou media	6,4%	19,2%	32,1%	42,3%	78
profesionais liberais	6,3%	6,3%	31,3%	56,3%	16
docentes	3,3%	16,3%	29,3%	51,1%	92
forzas armadas		50,0%	16,7%	33,3%	12
administración subalternos	4,5%	26,4%	37,3%	31,8%	110
persoal servizos	12,5%	37,5%	25,0%	25,0%	48
autónomos	4,2%	41,7%	29,2%	25,0%	48
labradores	15,0%	60,0%	20,0%	5,0%	40
marifeiros		25,0%	25,0%	50,0%	4
obreiros	7,7%	33,5%	34,2%	24,5%	155
estudiantes	2,1%	15,9%	33,9%	48,1%	189
amas de casa	15,8%	39,4%	27,4%	17,4%	241
persoas sen primeiro emprego	12,5%	16,7%	37,5%	33,3%	24
<b>SEXO</b>					
home	5,3%	28,0%	34,2%	32,5%	514
muller	10,7%	32,0%	27,8%	29,5%	600
<b>HÁBITAT DE RESIDENCIA</b>					
urbano	8,3%	27,4%	30,2%	34,2%	808
periurbano	7,8%	37,6%	32,4%	22,2%	306

Táboa 4.19. Dominio da lectura en galego. Lugo-2

	nada	pouco	sabe le-lo galego bastante	moito	N
<b>TOTAL SECTOR</b>	14,6%	45,0%	34,2%	6,1%	1046
<b>LINGUA INICIAL</b>					
galego	11,8%	48,6%	34,1%	5,5%	712
castelán	25,1%	34,4%	33,0%	7,5%	227
as dúas	10,8%	44,1%	38,2%	6,9%	102
outras	20,0%	40,0%	20,0%	20,0%	5
<b>LINGUA HABITUAL</b>					
só castelán	38,4%	32,6%	24,4%	4,7%	86
máis castelán	16,6%	39,6%	37,4%	6,4%	187
máis galego	16,2%	44,4%	33,0%	6,3%	333
só galego	8,0%	50,2%	35,7%	6,1%	440
<b>IDADE</b>					
16 a 25 anos	5,7%	33,7%	47,4%	13,1%	175
26 a 40 anos	13,0%	41,9%	37,9%	7,1%	253
41 a 65 anos	15,2%	48,2%	31,7%	4,9%	407
máis de 65 anos	22,7%	52,1%	23,7%	1,4%	211
<b>ESTUDIOS</b>					
ningún	50,0%	42,9%	7,1%		14
primarios incompletos	25,4%	52,5%	21,2%	,8%	354
primarios completos	7,7%	46,3%	39,4%	6,6%	391
formación profesional	6,6%	42,1%	44,7%	6,6%	76
bacharelato	11,2%	29,3%	48,3%	11,2%	116
carreira de grao medio	9,4%	39,6%	32,1%	18,9%	53
carreira de grao superior	2,8%	22,2%	55,6%	19,4%	36
outros estudos	33,3%	50,0%	16,7%	6	
<b>CLASE SOCIAL</b>					
baixa	21,3%	38,3%	40,4%		47
media-baixa	14,3%	49,3%	32,7%	3,7%	747
media	13,4%	34,2%	38,1%	14,3%	231
media-alta	23,8%	28,6%	33,3%	14,3%	21
<b>PROFESIÓN</b>					
empresarios	20,8%	46,8%	32,5%		77
titulados superior ou media		28,6%	42,9%	28,6%	14
profesionais liberais			100,0%		2
docentes		31,3%	46,9%	21,9%	32
forzas armadas	18,8%	43,8%	37,5%		16
administración subalternos	16,2%	39,6%	35,1%	9,0%	111
persoal servizos	16,7%	58,3%	25,0%		24
autónomos	22,4%	46,6%	29,3%	1,7%	58
labradores	7,1%	67,9%	25,0%		84
marifeiros	13,0%	21,7%	60,9%	4,3%	23
obreiros	10,7%	44,3%	36,4%	8,6%	140
estudiantes	2,9%	35,0%	46,6%	15,5%	103
amas de casa	19,9%	48,7%	27,6%	3,8%	341
persoas sen primeiro emprego	19,0%	14,3%	66,7%		21
<b>SEXO</b>					
home	10,4%	43,9%	38,8%	6,9%	490
muller	18,3%	46,0%	30,2%	5,4%	556
<b>HÁBITAT DE RESIDENCIA</b>					
vilas	20,2%	42,2%	31,1%	6,6%	702
rural-2	3,2%	50,9%	40,7%	5,2%	344

Táboa 4.20. Dominio da lectura en galego. Lugo-5

	sabe le-lo galego				
	nada	pouco	bastante	moito	N
TOTAL SECTOR	7,2%	45,8%	30,8%	16,3%	1739
LINGUA INICIAL					
galego	7,4%	48,2%	29,9%	14,5%	1468
castelán	7,0%	25,9%	36,4%	30,8%	143
as dúas	4,8%	41,1%	34,7%	19,4%	124
outras	25,0%		25,0%	50,0%	4
LINGUA HABITUAL					
só castelán	25,0%	10,0%	40,0%	25,0%	20
máis castelán	6,4%	37,2%	28,7%	27,7%	94
máis galego	4,4%	40,4%	34,4%	20,8%	572
só galego	8,5%	50,1%	28,8%	12,6%	1053
IDADE					
16 a 25 anos	1,1%	22,8%	30,0%	46,0%	263
26 a 40 anos	2,3%	30,5%	42,9%	24,2%	347
41 a 65 anos	8,7%	51,1%	32,0%	8,3%	701
máis de 65 anos	12,4%	63,6%	19,4%	4,7%	428
ESTUDIOS					
ningún	10,0%	80,0%	9,0%	1,0%	100
primarios incompletos	11,1%	58,8%	27,2%	3,0%	813
primarios completos	3,4%	38,1%	41,2%	17,3%	473
formación profesional	2,4%	19,5%	35,4%	42,7%	82
bacharelato	3,2%	19,2%	32,7%	44,9%	156
carreira de grao medio	3,6%	9,1%	25,5%	61,8%	55
carreira de grao superior		4,0%	24,0%	72,0%	50
outros estudos		50,0%	40,0%	10,0%	10
CLASE SOCIAL					
baixa	17,1%	46,5%	26,4%	10,1%	129
media-baixa	6,2%	47,8%	32,4%	13,6%	1037
media	7,4%	42,5%	30,2%	19,9%	513
media-alta	1,7%	36,7%	16,7%	45,0%	60
PROFESIÓN					
empresarios	4,0%	44,0%	38,3%	13,7%	175
titulados superior ou media	6,3%	25,0%	18,8%	50,0%	16
profesionais liberais		7,7%	23,1%	69,2%	13
docentes			31,0%	69,0%	29
forzas armadas		27,3%	50,0%	22,7%	22
administración subalternos	8,0%	29,0%	30,0%	33,0%	100
persoal servizos	4,4%	33,3%	42,2%	20,0%	45
autónomos	4,4%	43,3%	36,7%	15,6%	90
labradores	11,2%	59,2%	25,8%	3,8%	659
maríneiros		36,4%	45,5%	18,2%	11
obreiros	7,2%	50,9%	31,7%	10,2%	167
estudiantes	1,6%	10,7%	25,4%	62,3%	122
amas de casa	5,7%	47,2%	35,1%	12,1%	265
persoas sen primeiro emprego		32,0%	32,0%	36,0%	25
SEXO					
home	5,7%	44,2%	31,5%	18,6%	864
muller	8,7%	47,3%	30,1%	13,9%	875
HÁBITAT DE RESIDENCIA					
rural-1	5,6%	41,2%	29,6%	23,7%	663
rural-2	8,2%	48,6%	31,5%	11,7%	1076

Táboa 4.21. Dominio da lectura en galego. Ourense-4

	sabe le-lo galego				
	nada	pouco	bastante	moito	N
TOTAL SECTOR	24,3%	46,5%	23,0%	6,1%	913
LINGUA INICIAL					
galego	23,4%	48,2%	21,5%	6,8%	674
castelán	26,9%	35,2%	33,3%	4,6%	108
as dúas	25,7%	48,7%	21,2%	4,4%	113
outras	33,3%	38,9%	27,8%		18
LINGUA HABITUAL					
só castelán	39,1%	39,1%	21,7%		23
máis castelán	24,0%	40,4%	30,8%	4,8%	104
máis galego	26,0%	46,4%	19,8%	7,8%	373
só galego	22,0%	48,7%	24,0%	5,3%	413
IDADE					
16 a 25 anos	5,2%	34,3%	42,4%	18,0%	172
26 a 40 anos	15,4%	51,9%	26,2%	6,5%	214
41 a 65 anos	30,8%	51,4%	15,1%	2,7%	364
máis de 65 anos	41,7%	41,7%	16,0%	,6%	163
ESTUDIOS					
ningún	20,0%	80,0%			85
primarios incompletos	32,3%	49,4%	16,2%	2,1%	328
primarios completos	29,2%	41,2%	24,4%	5,2%	308
formación profesional	4,7%	35,9%	40,6%	18,8%	64
bacharelato	7,7%	40,0%	40,0%	12,3%	65
carreira de grao medio	3,0%	39,4%	42,4%	15,2%	33
carreira de grao superior		15,4%	53,8%	30,8%	26
outros estudos		50,0%	50,0%		4
CLASE SOCIAL					
baixa	23,4%	70,2%	6,4%		47
media-baixa	19,1%	57,3%	20,5%	3,1%	424
media	30,1%	33,4%	27,4%	9,1%	419
media-alta	17,4%	39,1%	21,7%	21,7%	23
PROFESIÓN					
empresarios	24,4%	53,7%	22,0%		41
titulados superior ou media		28,6%	42,9%	28,6%	7
profesionais liberais			66,7%	33,3%	3
docentes	16,7%	8,3%	41,7%	33,3%	12
forzas armadas			50,0%	50,0%	2
administración subalternos	18,4%	46,9%	22,4%	12,2%	49
persoal servizos	18,8%	37,5%	25,0%	18,8%	16
autónomos	31,7%	51,2%	14,6%	2,4%	41
labradores	30,0%	48,7%	18,7%	2,7%	150
obreiros	18,9%	51,5%	23,5%	6,1%	196
estudiantes		28,1%	52,8%	19,1%	89
amas de casa	35,6%	50,7%	12,3%	1,4%	284
persoas sen primeiro emprego	8,7%	30,4%	56,5%	4,3%	23
SEXO					
home	21,1%	46,5%	25,7%	6,8%	456
muller	27,6%	46,6%	20,4%	5,5%	457
HÁBITAT DE RESIDENCIA					
vilas	31,4%	49,5%	17,2%	2,0%	303
rural-1	17,1%	70,3%	11,7%	,9%	111
rural-2	21,6%	39,5%	29,1%	9,8%	499

Táboa 4.22. Dominio da lectura en galego. Pontevedra

	sabe le-lo galego				N
	nada	pouco	bastante	moito	
TOTAL SECTOR	14,9%	33,6%	33,8%	17,7%	1128
LINGUA INICIAL					
galego	15,9%	40,3%	30,4%	13,4%	447
castelán	16,3%	27,9%	35,5%	20,3%	502
as dúas	7,6%	32,7%	37,4%	22,2%	171
outras	25,0%	37,5%	37,5%		8
LINGUA HABITUAL					
só castelán	19,6%	28,6%	33,9%	18,0%	322
máis castelán	8,3%	29,8%	35,3%	26,6%	289
máis galego	11,2%	37,5%	35,0%	16,2%	277
só galego	20,8%	40,4%	30,4%	8,3%	240
IDADE					
16 a 25 anos	2,8%	22,3%	40,2%	34,7%	251
26 a 40 anos	12,1%	31,1%	40,2%	16,6%	338
41 a 65 anos	20,7%	40,6%	27,2%	11,6%	397
máis de 65 anos	26,8%	40,1%	25,4%	7,7%	142
ESTUDIOS					
ningún	50,0%	50,0%			8
primarios incompletos	22,8%	49,6%	21,7%	5,9%	254
primarios completos	17,7%	36,5%	36,5%	9,3%	356
formación profesional	10,2%	33,0%	28,4%	28,4%	88
bacharelato	7,3%	23,0%	44,4%	25,3%	178
carreira de grao medio	11,3%	20,2%	41,1%	27,4%	124
carreira de grao superior	6,4%	20,0%	34,5%	39,1%	110
outros estudos		20,0%	30,0%	50,0%	10
CLASE SOCIAL					
baixa	8,3%	25,0%	41,7%	25,0%	12
media-baixa	18,3%	38,5%	32,8%	10,4%	546
media	11,4%	29,7%	34,4%	24,6%	553
media-alta	23,5%	11,8%	41,2%	23,5%	17
PROFESIÓN					
empresarios	14,8%	37,0%	44,4%	3,7%	54
titulados superior ou media	4,4%	26,7%	44,4%	24,4%	45
profesionais liberais	7,1%	35,7%	42,9%	14,3%	14
docentes	9,7%	15,3%	31,9%	43,1%	72
forzas armadas	11,8%	29,4%	47,1%	11,8%	17
administración subalternos	14,4%	30,6%	33,3%	21,6%	111
persoal servizos	5,9%	38,2%	29,4%	26,5%	34
autónomos	19,0%	34,9%	33,3%	12,7%	63
labradores	35,7%	50,0%	12,5%	1,8%	56
maríneiros	31,3%	50,0%	12,5%	6,3%	16
obreiros	13,3%	40,4%	33,5%	12,8%	218
estudiantes	3,0%	19,6%	44,0%	33,3%	168
amas de casa	24,0%	39,4%	28,5%	8,1%	246
persoas sen primeiro emprego		21,4%	42,9%	35,7%	14
SEXO					
home	12,2%	33,4%	37,3%	17,1%	509
muller	17,1%	33,8%	30,9%	18,3%	619
HÁBITAT DE RESIDENCIA					
urbano	12,5%	36,6%	30,3%	20,7%	552
periurbano	17,2%	30,7%	37,2%	14,9%	576

Táboa 4.23. Capacidade para escribi-lo galego. A Coruña

	sabe escribi-lo galego				N
	nada	pouco	bastante	moito	
TOTAL SECTOR	26,9%	37,6%	19,7%	15,7%	1156
LINGUA INICIAL					
galego	26,1%	48,9%	16,2%	8,9%	395
castelán	29,9%	31,3%	21,2%	17,6%	636
as dúas	13,4%	35,3%	23,5%	27,7%	119
outras	33,3%	16,7%	16,7%	33,3%	6
LINGUA HABITUAL					
só castelán	39,6%	28,4%	16,0%	16,0%	331
máis castelán	19,6%	33,9%	24,5%	22,0%	428
máis galego	25,5%	47,2%	19,9%	7,4%	282
só galego	20,9%	54,8%	12,2%	12,2%	115
IDADE					
16 a 25 anos	3,4%	16,0%	35,4%	45,1%	237
26 a 40 anos	20,7%	39,8%	25,3%	14,2%	324
41 a 65 anos	36,9%	45,9%	11,1%	6,1%	442
máis de 65 anos	47,7%	42,5%	8,5%	1,3%	153
ESTUDIOS					
ningún	48,9%	48,9%	2,2%		45
primarios incompletos	41,9%	48,0%	8,1%	2,0%	248
primarios completos	31,3%	46,3%	18,0%	4,3%	300
formación profesional	7,1%	31,0%	40,5%	21,4%	84
bacharelato	18,3%	25,8%	28,0%	28,0%	186
carreira de grao medio	16,7%	33,3%	21,7%	28,3%	120
carreira de grao superior	15,9%	22,5%	24,5%	37,1%	151
outros estudos	31,8%	31,8%	18,2%	18,2%	22
CLASE SOCIAL					
baixa	24,3%	51,4%	17,1%	7,1%	70
media-baixa	26,6%	44,3%	18,4%	10,8%	316
media	27,4%	34,6%	19,9%	18,1%	657
media-alta	26,5%	28,3%	23,9%	21,2%	113
PROFESIÓN					
empresarios	34,0%	46,8%	17,0%	2,1%	47
titulados superior ou media	25,9%	37,0%	18,5%	18,5%	54
profesionais liberais	40,0%	10,0%	40,0%	10,0%	10
docentes	14,0%	26,3%	35,1%	24,6%	57
forzas armadas	25,0%	60,0%	10,0%	5,0%	20
administración subalternos	23,2%	39,4%	23,2%	14,2%	155
persoal servizos	26,6%	35,9%	25,0%	12,5%	64
autónomos	43,1%	39,7%	10,3%	6,9%	58
labradores	37,5%	62,5%			8
maríneiros	15,0%	55,0%	25,0%	5,0%	20
obreiros	26,7%	50,0%	15,3%	7,9%	202
estudiantes	3,7%	13,4%	31,6%	51,3%	187
amas de casa	43,6%	43,2%	11,0%	2,3%	264
persoas sen primeiro emprego	40,0%	20,0%	20,0%	20,0%	10
SEXO					
home	20,1%	38,8%	22,8%	18,3%	536
muller	32,7%	36,6%	17,1%	13,5%	620
HÁBITAT DE RESIDENCIA					
urbano	26,8%	37,7%	19,7%	15,8%	1142
periurbano	35,7%	28,6%	21,4%	14,3%	14

Táboa 4.24. Capacidade para escribi-lo galego. Santiago

	sabe escribi-lo galego				N
	nada	pouco	bastante	moito	
TOTAL SECTOR	26,7%	36,8%	19,4%	17,2%	1110
LINGUA INICIAL					
galego	31,2%	40,9%	14,9%	13,1%	558
castelán	23,7%	33,0%	22,2%	21,1%	379
as dúas	16,1%	32,3%	28,6%	23,0%	161
outras	50,0%	25,0%	16,7%	8,3%	12
LINGUA HABITUAL					
só castelán	43,1%	36,2%	14,6%	6,2%	130
máis castelán	17,3%	35,8%	28,4%	18,5%	324
máis galego	27,3%	35,8%	15,9%	21,0%	352
só galego	28,9%	39,1%	15,8%	16,1%	304
IDADE					
16 a 25 anos	5,5%	25,3%	33,3%	35,9%	237
26 a 40 anos	22,0%	36,8%	21,5%	19,6%	372
41 a 65 anos	34,9%	43,3%	13,4%	8,3%	372
máis de 65 anos	55,0%	38,8%	4,7%	1,6%	129
ESTUDIOS					
ningún	69,6%	30,4%			23
primarios incompletos	43,8%	49,3%	6,4%	,5%	219
primarios completos	37,7%	40,5%	17,1%	4,8%	252
formación profesional	10,3%	43,6%	20,5%	25,6%	78
bacharelato	15,7%	31,9%	28,6%	23,8%	185
carreira de grao medio	12,9%	25,9%	31,0%	30,2%	116
carreira de grao superior	15,4%	28,9%	21,9%	33,8%	228
outros estudos	22,2%	22,2%	33,3%	22,2%	9
CLASE SOCIAL					
baixa	50,0%	27,3%	11,4%	11,4%	44
media-baixa	44,3%	35,2%	12,2%	8,3%	230
media	21,0%	38,1%	22,3%	18,7%	701
media-alta	18,5%	35,6%	19,3%	26,7%	135
PROFESIÓN					
empresarios	40,4%	38,6%	17,5%	3,5%	57
titulados superior ou media	21,8%	28,2%	21,8%	28,2%	78
profesionais liberais	18,8%	31,3%		50,0%	16
docentes	13,0%	21,7%	26,1%	39,1%	92
forzas armadas	33,3%	50,0%	16,7%		12
administración subalternos	22,7%	34,5%	24,5%	18,2%	110
persoal servizos	35,4%	47,9%	10,4%	6,3%	48
autónomos	25,0%	50,0%	18,8%	6,3%	48
labradores	43,6%	48,7%	2,6%	5,1%	39
marifeiros		50,0%	25,0%	25,0%	4
obreiros	30,3%	44,5%	16,8%	8,4%	155
estudiantes	5,3%	22,2%	34,9%	37,6%	189
amas de casa	44,1%	44,5%	8,8%	2,5%	238
persoas sen primeiro emprego	16,7%	41,7%	25,0%	16,7%	24
SEXO					
home	23,0%	36,6%	22,4%	18,1%	514
muller	29,9%	36,9%	16,8%	16,4%	596
HÁBITAT DE RESIDENCIA					
urbano	26,4%	34,0%	19,6%	20,0%	806
periurbano	27,3%	44,1%	18,8%	9,9%	304

Táboa 4.25. Capacidade para escribi-lo galego. Lugo-2

	sabe escribi-lo galego				N
	nada	pouco	bastante	moito	
TOTAL SECTOR	30,9%	42,6%	21,9%	4,7%	1048
LINGUA INICIAL					
galego	29,3%	45,3%	21,7%	3,6%	713
castelán	40,1%	35,2%	18,5%	6,2%	227
as dúas	22,5%	38,2%	30,4%	8,8%	102
outras	16,7%	66,7%	16,7%		6
LINGUA HABITUAL					
só castelán	60,5%	25,6%	11,6%	2,3%	86
máis castelán	29,4%	37,4%	27,3%	5,9%	187
máis galego	34,5%	40,8%	20,1%	4,5%	333
só galego	23,1%	49,3%	22,9%	4,8%	442
IDADE					
16 a 25 anos	12,0%	37,1%	40,6%	10,3%	175
26 a 40 anos	25,7%	43,9%	23,7%	6,7%	253
41 a 65 anos	35,5%	44,4%	17,2%	2,9%	408
máis de 65 anos	43,9%	42,0%	13,2%	,9%	212
ESTUDIOS					
ningún	71,4%	28,6%			14
primarios incompletos	48,3%	38,5%	11,8%	1,4%	356
primarios completos	20,7%	50,9%	24,6%	3,8%	391
formación profesional	19,7%	39,5%	32,9%	7,9%	76
bacharelato	19,0%	39,7%	31,9%	9,5%	116
carreira de grao medio	24,5%	37,7%	24,5%	13,2%	53
carreira de grao superior	22,2%	22,2%	41,7%	13,9%	36
outros estudos	50,0%	33,3%	16,7%		6
CLASE SOCIAL					
baixa	44,7%	36,2%	19,1%		47
media-baixa	30,2%	45,1%	21,5%	3,2%	748
media	28,4%	38,4%	23,7%	9,5%	232
media-alta	52,4%	14,3%	19,0%	14,3%	21
PROFESIÓN					
empresarios	40,3%	39,0%	18,2%	2,6%	77
titulados superior ou media	21,4%	42,9%	14,3%	21,4%	14
profesionais liberais			100,0%		2
docentes	9,4%	37,5%	28,1%	25,0%	32
forzas armadas	37,5%	37,5%	25,0%		16
administración subalternos	34,2%	34,2%	25,2%	6,3%	111
persoal servizos	37,5%	54,2%	8,3%		24
autónomos	46,6%	29,3%	24,1%		58
labradores	21,4%	57,1%	21,4%		84
marifeiros	34,8%	26,1%	21,7%	17,4%	23
obreiros	28,6%	48,6%	20,7%	2,1%	140
estudiantes	7,8%	35,0%	43,7%	13,6%	103
amas de casa	36,7%	46,6%	14,3%	2,3%	343
persoas sen primeiro emprego	33,3%	28,6%	38,1%		21
SEXO					
home	25,7%	42,7%	25,9%	5,7%	490
muller	35,5%	42,5%	18,3%	3,8%	558
HÁBITAT DE RESIDENCIA					
vilas	40,6%	33,8%	20,2%	5,4%	704
rural-2	11,0%	60,5%	25,3%	3,2%	344

Táboa 4.26. Capacidade para escribi-lo galego. Lugo-5

	sabe escribi-lo galego				N
	nada	pouco	bastante	moito	
TOTAL SECTOR	26,5%	47,2%	16,0%	10,2%	1738
LINGUA INICIAL					
galego	27,0%	49,1%	14,7%	9,2%	1467
castelán	26,6%	32,2%	21,7%	19,6%	143
as dúas	21,0%	43,5%	25,0%	10,5%	124
outras	25,0%	25,0%		50,0%	4
LINGUA HABITUAL					
só castelán	50,0%	20,0%	15,0%	15,0%	20
máis castelán	25,5%	35,1%	21,3%	18,1%	94
máis galego	18,3%	48,6%	19,0%	14,1%	574
só galego	30,7%	48,1%	13,9%	7,3%	1050
IDADE					
16 a 25 anos	3,4%	27,4%	29,7%	39,5%	263
26 a 40 anos	13,3%	47,6%	25,1%	14,1%	347
41 a 65 anos	32,2%	53,1%	11,7%	3,0%	701
máis de 65 anos	42,2%	49,6%	7,3%	,9%	427
ESTUDIOS					
ningún	14,1%	84,8%	1,0%		99
primarios incompletos	38,6%	50,2%	10,3%	,9%	813
primarios completos	21,1%	49,7%	21,1%	8,0%	473
formación profesional	8,5%	26,8%	31,7%	32,9%	82
bacharelato	10,3%	30,8%	25,0%	34,0%	156
carreira de grao medio	9,1%	18,2%	23,6%	49,1%	55
carreira de grao superior	8,0%	14,0%	26,0%	52,0%	50
outros estudos	10,0%	70,0%	20,0%	10	
CLASE SOCIAL					
baixa	49,6%	31,8%	12,4%	6,2%	129
media-baixa	22,1%	52,8%	16,4%	8,7%	1037
media	30,5%	41,4%	15,8%	12,3%	512
media-alta	20,0%	33,3%	18,3%	28,3%	60
PROFESIÓN					
empresarios	27,4%	49,1%	17,1%	6,3%	175
titulados superior ou media	25,0%	25,0%	31,3%	18,8%	16
profesionais liberais	15,4%	23,1%	15,4%	46,2%	13
docentes	3,4%	13,8%	31,0%	51,7%	29
forzas armadas	13,6%	68,2%	13,6%	4,5%	22
administración subalternos	17,0%	48,0%	16,0%	19,0%	100
persoal servizos	15,6%	48,9%	20,0%	15,6%	45
autónomos	25,6%	53,3%	13,3%	7,8%	90
labradores	35,0%	52,0%	12,0%	1,1%	658
marifeiros	36,4%	18,2%	27,3%	18,2%	11
obreiros	26,3%	55,1%	16,2%	2,4%	167
estudiantes	3,3%	12,3%	27,0%	57,4%	122
amas de casa	27,5%	49,1%	16,6%	6,8%	265
persoas sen primeiro emprego	4,0%	40,0%	24,0%	32,0%	25
SEXO					
home	24,7%	47,6%	16,0%	11,8%	864
muller	28,4%	46,9%	16,0%	8,7%	874
HÁBITAT DE RESIDENCIA					
rural-1	26,1%	44,8%	15,5%	13,6%	663
rural-2	26,8%	48,7%	16,3%	8,2%	1075

Táboa 4.27. Capacidade para escribi-lo galego. Ourense-4

	sabe escribi-lo galego				N
	nada	pouco	bastante	moito	
TOTAL SECTOR	46,3%	37,9%	10,8%	5,0%	905
LINGUA INICIAL					
galego	47,8%	38,5%	7,8%	5,8%	667
castelán	40,7%	34,3%	21,3%	3,7%	108
as dúas	42,5%	36,3%	19,5%	1,8%	113
outras	47,1%	47,1%	5,9%		17
LINGUA HABITUAL					
só castelán	73,9%	13,0%	13,0%		23
máis castelán	35,6%	41,3%	19,2%	3,8%	104
máis galego	46,4%	34,8%	12,1%	6,7%	371
só galego	47,4%	41,3%	7,4%	3,9%	407
IDADE					
16 a 25 anos	8,1%	43,0%	32,6%	16,3%	172
26 a 40 anos	36,6%	46,5%	13,1%	3,8%	213
41 a 65 anos	60,6%	35,0%	2,2%	2,2%	363
máis de 65 anos	68,2%	27,4%	3,8%	,6%	157
ESTUDIOS					
ningún	65,9%	34,1%			82
primarios incompletos	55,7%	37,8%	4,6%	1,8%	325
primarios completos	50,7%	38,2%	7,2%	3,9%	306
formación profesional	14,1%	39,1%	31,3%	15,6%	64
bacharelato	23,1%	35,4%	29,2%	12,3%	65
carreira de grao medio	6,1%	57,6%	27,3%	9,1%	33
carreira de grao superior	7,7%	19,2%	50,0%	23,1%	26
outros estudos	25,0%	75,0%	4		
CLASE SOCIAL					
baixa	65,9%	29,5%	4,5%		44
media-baixa	42,2%	46,5%	9,1%	2,1%	419
media	48,7%	30,8%	12,9%	7,6%	419
media-alta	39,1%	26,1%	17,4%	17,4%	23
PROFESIÓN					
empresarios	51,2%	43,9%	4,9%		41
titulados superior ou media	28,6%	57,1%		14,3%	7
profesionais liberais			100,0%		3
docentes	25,0%		50,0%	25,0%	12
forzas armadas		50,0%		50,0%	2
administración subalternos	34,7%	46,9%	8,2%	10,2%	49
persoal servizos	37,5%	37,5%	6,3%	18,8%	16
autónomos	46,3%	43,9%	7,3%	2,4%	41
labradores	60,7%	34,5%	3,4%	1,4%	145
obreiros	43,1%	44,2%	7,6%	5,1%	197
estudiantes	1,1%	31,5%	51,7%	15,7%	89
amas de casa	62,5%	33,6%	2,5%	1,4%	280
persoas sen primeiro emprego	8,7%	60,9%	26,1%	4,3%	23
SEXO					
home	41,5%	40,8%	12,1%	5,5%	453
muller	51,1%	35,0%	9,5%	4,4%	452
HÁBITAT DE RESIDENCIA					
vilas	51,9%	37,0%	9,4%	1,7%	297
rural-1	58,9%	33,0%	8,0%		112
rural-2	40,1%	39,5%	12,3%	8,1%	496



**Táboa 4.28. Capacidade para escribi-lo galego. Pontevedra**

	sabe escribi-lo galego				N
	nada	pouco	bastante	moito	
<b>TOTAL SECTOR</b>	<b>38,8%</b>	<b>31,3%</b>	<b>18,5%</b>	<b>11,4%</b>	<b>1126</b>
<b>LINGUA INICIAL</b>					
galego	46,5%	31,5%	14,2%	7,9%	445
castelán	36,7%	28,7%	21,1%	13,5%	502
as dúas	24,6%	39,2%	21,6%	14,6%	171
outras	50,0%	25,0%	25,0%		8
<b>LINGUA HABITUAL</b>					
só castelán	45,3%	23,9%	18,3%	12,4%	322
máis castelán	22,5%	34,3%	25,6%	17,6%	289
máis galego	35,7%	36,8%	18,1%	9,4%	277
só galego	53,4%	31,5%	10,5%	4,6%	238
<b>IDADE</b>					
16 a 25 anos	7,2%	27,9%	35,1%	29,9%	251
26 a 40 anos	31,4%	38,5%	21,0%	9,2%	338
41 a 65 anos	56,7%	28,5%	9,8%	5,0%	397
máis de 65 anos	62,9%	28,6%	7,1%	1,4%	140
<b>ESTUDIOS</b>					
ningún	75,0%	25,0%			8
primarios incompletos	59,3%	30,8%	7,9%	2,0%	253
primarios completos	47,3%	32,1%	16,1%	4,5%	355
formación profesional	28,4%	30,7%	19,3%	21,6%	88
bacharelato	19,1%	31,5%	31,5%	18,0%	178
carreira de grao medio	26,6%	33,1%	24,2%	16,1%	124
carreira de grao superior	19,1%	27,3%	25,5%	28,2%	110
outros estudos		50,0%		50,0%	10
<b>CLASE SOCIAL</b>					
baixa	27,3%	45,5%	9,1%	18,2%	11
media-baixa	43,9%	33,6%	16,0%	6,6%	545
media	34,5%	28,9%	20,8%	15,7%	553
media-alta	23,5%	29,4%	29,4%	17,6%	17
<b>PROFESIÓN</b>					
empresarios	42,6%	46,3%	9,3%	1,9%	54
titulados superior ou media	24,4%	48,9%	17,8%	8,9%	45
profesionais liberais	28,6%	35,7%	28,6%	7,1%	14
docentes	29,2%	16,7%	23,6%	30,6%	72
forzas armadas	29,4%	64,7%	5,9%		17
administración subalternos	37,8%	34,2%	13,5%	14,4%	111
persoal servizos	20,6%	41,2%	17,6%	20,6%	34
autónomos	50,8%	23,8%	17,5%	7,9%	63
labradores	70,9%	25,5%	3,6%		55
marifeiros	81,3%	6,3%	6,3%	6,3%	16
obreiros	43,8%	30,9%	17,1%	8,3%	217
estudiantes	6,5%	26,8%	38,1%	28,6%	168
amas de casa	54,5%	32,1%	12,2%	1,2%	246
persoas sen primeiro emprego		35,7%	50,0%	14,3%	14
<b>SEXO</b>					
home	34,7%	33,7%	19,5%	12,0%	507
muller	42,2%	29,4%	17,6%	10,8%	619
<b>HÁBITAT DE RESIDENCIA</b>					
urbano	37,9%	34,4%	16,5%	11,2%	552
periurbano	39,7%	28,4%	20,4%	11,5%	574